

Economía del Gasto Social

Tema 1.1 La Economía del Gasto Público



David Cantarero Prieto
Carla Blázquez Fernández

Departamento de Economía

Este material se publica con licencia:

[Creative Commons BY-NC-SA 4.0](https://creativecommons.org/licenses/by-nc-sa/4.0/)



Índice

Motivación

Objetivos Fundamentales

1. Economía del gasto público. Teorías explicativas de crecimiento del gasto público (equidad y eficiencia). ¿Hay límites al tamaño del Sector Público?

2. El gasto público y eficiencia

3. Incidencia y efectos redistributivos del gasto público

4. Evolución y características del gasto público. Desarrollos temáticos de diversas partidas del gasto público y social

1. La economía del gasto público. Teorías explicativas de crecimiento del gasto público (eficiencia y equidad)

- **Evidencia Empírica: Gasto Público Total (*Eurostat, OCDE*)**
- **En economías avanzadas, Sector Público ha superado ampliamente su papel tradicional (proveer servicios públicos) y se ha involucrado activamente en mantener niveles de vida de los ciudadanos.**
- **En mayoría de países hay incremento del gasto público, especialmente en *Estado de Bienestar* y ha hecho que muchos países se sitúen en más del 40-50% PIB (incluso en Suecia llegó a ser 75%)**
- **En España, evolución del gasto público experimentó crecimiento importante en período posterior a II Guerra Mundial**

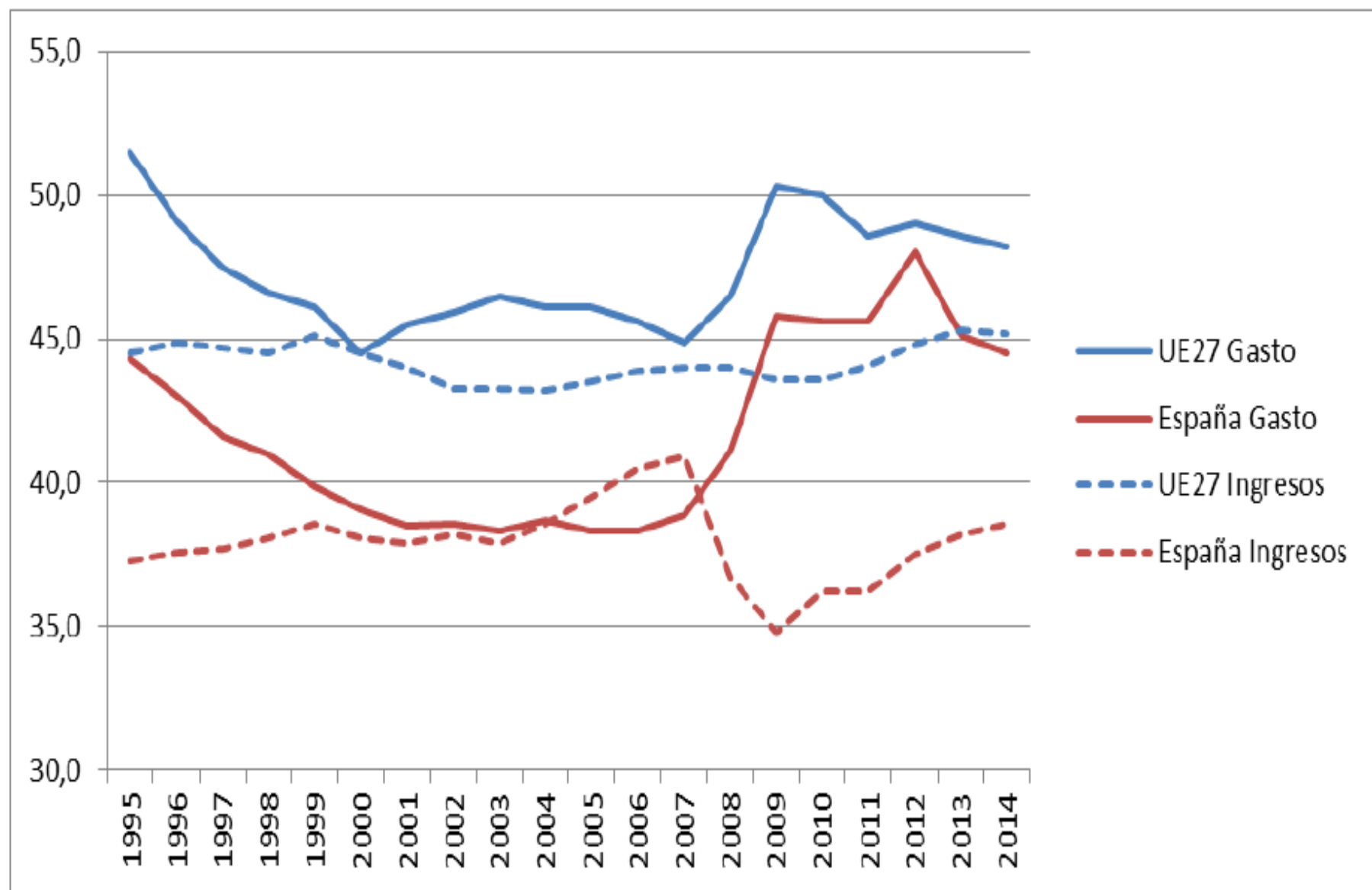
1. La economía del gasto público. Teorías explicativas de crecimiento del gasto público (eficiencia y equidad)

- **Pero momentos más importantes se produjeron desde que comenzó democracia, pasando de 24% del PIB en 1975 al 42% en 1985. Este incremento se debió a entrada en CEE en 1986.**
- **A partir de ahí y hasta ahora, niveles se mantienen entorno al 40%. Mayoría se debe a formación de nuestro Estado de Bienestar con Δ gastos sociales.**
- **Hoy España tiene gasto público respecto al PIB inferior a media europea y superior a EEUU y Japón ($< 40\%$), ya que sus políticas son menos intervencionistas y austeras que políticas europeas**
- **Nivel y programas de gasto público en general suscitan diversas cuestiones de eficiencia y equidad.**

1º Por qué AUMENTA gasto público?

2º ¿Son INEFICIENTES los aumentos del gasto que se han producido?

3º ¿Cómo se puede evaluar EQUIDAD?

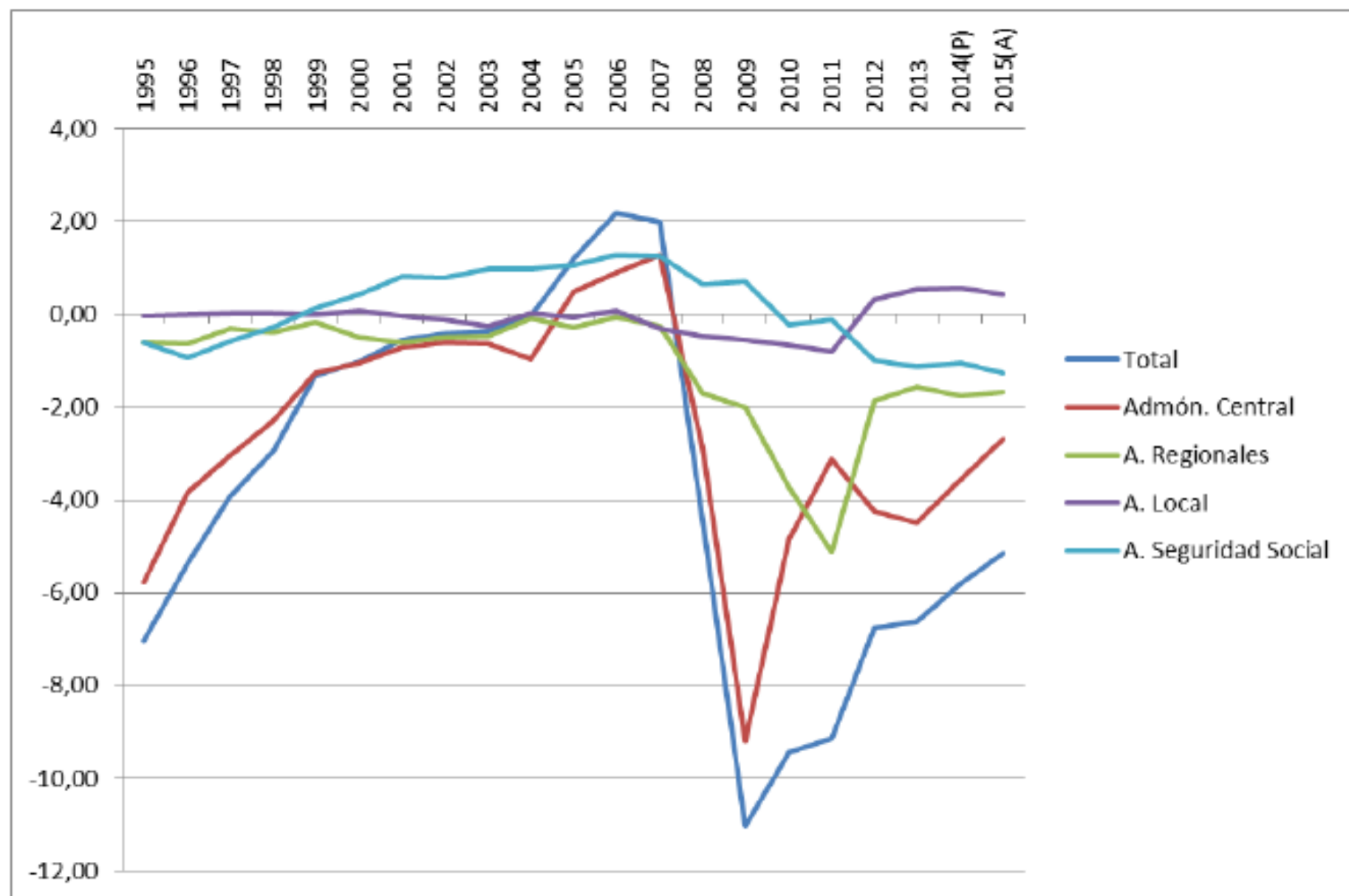


Annex Table 29. **General government total outlays**

Per cent of nominal GDP

	1999	2000	2001	2002	2003	2004	2005	2006	2007	2008	2009	2010	2011	2012	2013	2014	2015	2016	2017	2018
Australia	34,3	34,6	34,8	34,2	33,4	34,0	33,7	33,6	33,6	34,2	37,1	36,6	35,6	36,0	35,6	35,7	35,7	36,4	36,1	35,7
Austria	52,3	50,7	51,4	51,1	51,4	54,0	51,4	50,5	49,5	50,3	54,5	53,1	51,1	51,5	51,3	52,7	51,6	51,1	50,5	50,1
Belgium	50,1	49,0	49,2	49,5	50,7	48,9	51,4	48,4	48,2	50,3	54,1	53,3	54,4	55,8	55,7	55,1	53,9	53,2	52,6	52,1
Canada	41,9	40,7	41,2	40,5	40,4	39,3	38,6	38,8	38,6	38,9	43,5	43,2	41,7	41,0	40,3	39,0	40,4	41,1	41,1	41,0
Czech Republic	41,0	40,4	42,5	44,3	48,5	42,1	41,8	40,8	40,0	40,2	43,6	43,0	43,0	44,5	42,6	42,2	42,0	40,4	40,6	40,2
Denmark	54,5	52,7	52,8	53,2	53,6	53,0	51,2	49,8	49,6	50,4	56,5	56,7	56,4	58,0	55,8	55,3	54,8	55,4	55,1	54,5
Estonia	40,3	36,4	35,0	36,1	35,2	34,3	34,0	33,6	34,1	39,8	46,0	40,5	37,4	39,3	38,5	38,5	40,3	40,0	40,1	39,7
Finland	51,0	48,0	47,3	48,5	49,4	49,3	49,3	48,3	46,8	48,3	54,8	54,8	54,4	56,2	57,5	58,1	57,7	57,5	57,1	56,7
France	52,1	51,1	51,2	52,3	52,8	52,6	52,9	52,5	52,2	53,0	56,8	56,5	55,9	56,8	57,0	57,3	57,0	56,5	56,2	56,0
Germany	47,8	44,7	46,8	47,2	47,7	46,5	46,3	44,7	42,8	43,6	47,6	47,4	44,8	44,3	44,6	44,3	44,0	44,3	44,5	44,3
Greece	46,2	46,3	45,9	45,7	46,6	47,6	45,5	45,1	47,1	50,9	54,1	52,4	54,3	55,4	62,4	50,6	55,5	52,3	52,2	51,6
Hungary	48,7	47,2	47,2	50,9	49,1	48,6	49,5	51,6	50,1	48,7	50,6	49,5	49,7	48,6	49,3	49,0	50,0	49,9	49,8	49,8
Iceland	41,6	41,2	41,8	43,3	44,7	43,0	41,6	41,1	41,0	55,3	48,4	49,3	45,7	45,4	43,9	45,3	42,9	41,4	40,5	40,0
Ireland	33,9	30,9	32,5	33,1	33,0	33,2	33,3	33,8	35,8	41,8	47,1	65,3	46,0	41,8	39,8	37,8	29,5	28,0	27,0	26,3
Israel	50,2	48,0	50,2	51,2	50,6	47,0	45,9	44,6	42,6	42,2	42,2	41,1	40,5	41,4	41,0	40,7	39,7	39,3	39,7	39,8
Italy	47,4	45,4	47,5	46,8	47,2	46,9	47,1	47,6	46,8	47,8	51,2	49,9	49,4	50,8	50,8	50,9	50,4	49,5	49,0	48,8
Japan	38,2	38,7	38,0	38,2	37,8	36,6	36,4	36,0	35,8	36,9	41,9	40,7	41,8	41,8	42,4	42,0	41,3	41,0	40,9	39,8
Korea	25,7	24,8	26,5	26,2	32,6	29,7	29,6	30,2	29,8	32,1	34,9	31,1	32,4	32,7	31,8	32,0	32,4	31,9	31,6	31,5
Latvia	40,8	37,3	34,8	35,2	33,5	34,8	34,3	36,1	34,0	37,3	43,7	44,8	39,1	37,1	37,0	37,5	37,1	37,1	37,4	36,9
Luxembourg	39,2	37,6	38,7	41,9	44,1	44,3	44,0	40,1	38,2	40,2	46,1	44,4	42,7	44,3	43,5	42,4	42,2	42,4	41,5	40,9
Netherlands	43,5	41,8	43,1	43,9	44,7	43,7	42,3	43,0	42,4	43,6	48,2	48,2	47,0	47,1	46,3	46,2	45,1	44,7	43,9	43,9
New Zealand	39,4	37,5	37,2	36,5	37,0	36,6	37,7	39,0	38,7	40,7	41,8	47,8	44,8	43,6	42,8	42,0	42,1	41,0	40,0	39,2
Norway	47,1	42,0	43,8	46,7	47,9	45,0	42,1	40,8	41,4	40,2	46,1	45,0	43,8	42,9	44,0	45,9	48,8	51,0	52,1	52,6
Poland	43,9	42,1	44,8	45,3	45,7	43,5	44,3	44,6	43,1	44,2	44,9	45,7	43,8	42,7	42,4	42,1	41,5	41,7	42,4	42,5
Portugal	42,6	42,6	44,1	43,7	45,3	46,1	46,7	45,2	44,5	45,3	50,2	51,8	50,0	48,5	49,9	51,8	48,4	46,2	45,9	45,7
Slovak Republic	47,9	52,0	44,4	45,1	39,9	37,8	39,8	38,8	36,3	36,9	44,1	42,1	40,8	40,6	41,4	42,0	45,6	43,6	43,0	42,1
Slovenia	45,8	46,1	47,0	45,8	45,8	45,3	44,9	44,2	42,2	43,9	48,2	49,3	50,0	48,6	60,3	50,0	47,8	45,5	44,4	42,9
Spain	39,9	39,1	38,5	38,6	38,3	38,7	38,3	38,3	38,9	41,1	45,8	45,6	45,8	48,1	45,6	44,9	43,8	42,8	41,8	40,7
Sweden	56,7	53,6	53,0	54,2	54,3	52,9	52,8	51,4	49,7	50,4	53,1	51,3	50,7	51,7	52,4	51,5	50,3	50,3	49,9	49,3
Switzerland	33,9	34,2	33,8	36,3	35,6	35,0	34,0	32,2	30,9	31,2	33,1	32,9	32,9	33,3	34,1	33,8	33,9	34,3	34,6	34,7
United Kingdom	36,0	35,9	37,2	38,2	39,4	40,6	41,2	41,4	41,4	45,2	48,5	48,2	46,6	46,5	44,9	43,7	43,1	41,3	40,9	40,5
United States ¹	34,3	33,9	35,2	36,3	36,8	36,5	36,6	36,4	37,2	39,7	43,2	43,2	42,0	40,2	38,9	38,2	37,9	38,0	37,8	37,3
Euro area	47,6	45,7	46,7	47,0	47,4	46,9	46,7	46,1	45,3	46,7	50,7	50,6	49,2	49,8	49,7	49,4	48,6	48,1	47,7	47,4
Total OECD	39,4	38,6	39,6	40,2	39,9	39,3	39,2	39,0	39,0	40,9	44,4	44,0	43,1	42,6	42,0	41,4	41,1	40,8	40,5	40,1

Source: OECD Economic Outlook 100 database.



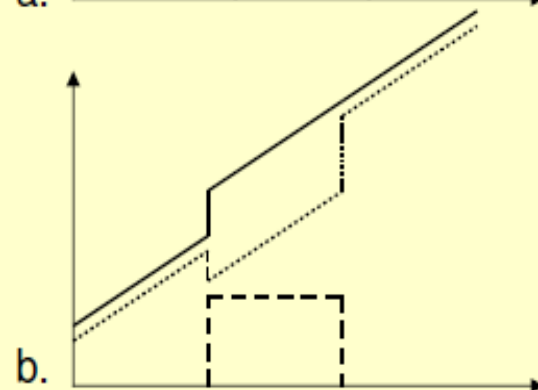
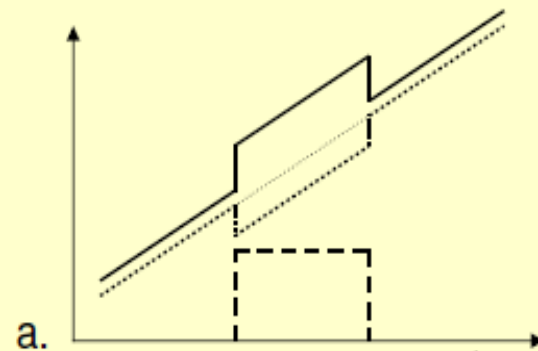
1. Teorías explicativas de crecimiento del gasto público (eficiencia y equidad)

- ¿POR QUÉ AUMENTA GASTO PUBLICO?
- Gasto público (G) puede crecer debido a factores de demanda u oferta. Así, habrá teoría de demanda y de oferta.
- TEORIAS DE DEMANDA
- a) Leyes I y II de Wagner (1870, 1890).
- Ley I (Reestructuración de sociedad): G crecería pues en sociedades de esa época Sector Público intervendría porque existían externalidades, monopolios naturales y para crear bienes públicos.
- Ley II (Demandas elásticas de bienes sociales): G vendría explicado por crecimiento de renta media que hace Δ gasto en bienes preferentes, pues tendrían demanda elástica respecto a renta (Jaen, 2004; Jaen y Molina, 1997).
- Críticas: Puede que estas leyes se cumplan en período temporal concreto / Correlación espuria: que 2 hechos se produzcan a la vez no implica que uno cause el otro.

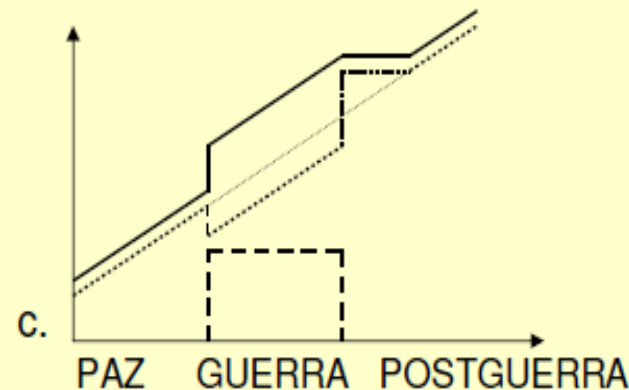
1. Teorías explicativas de crecimiento del gasto público (eficiencia y equidad)

- B) Efecto desplazamiento. (Peacock y Wiseman, 1919-1961).
- G aumenta “a saltos” (desplazamientos) que coinciden con conflictos bélicos y/o con sucesos de conmoción social (crisis).
- Estos saltos se mantienen una vez acabados esos períodos especiales, pues población se acostumbra. Crítica: en la práctica no siempre se da (Molero OCW U.Navarra).

Participación del
Sector Público en el
PNB



TOTAL ———
CIVILES ·····
DEFENSA - - - -



1. Teorías explicativas de crecimiento del gasto público (eficiencia y equidad)

- c) Redistribución de la renta. Votante mediano tendrá tendencia a pedir gastos de tipo redistributivo y aumenta G . Una de principales críticas es que puede que difiera votante mediano teórico con votante mediano real.
- d) Grupos de interés. Harían que, por su influencia, en base a sus intereses particulares, G se incrementase. Crítica: quizás importancia de grupos de interés no sea clara en la práctica.
- e) Ilusión fiscal. Hacer creer a ciudadanos que coste G , en términos de impuestos, es inferior a lo que es en realidad. En algunos contextos, ilusión fiscal es importante como cuando se financia G con déficit público, aunque no explicaría todo incremento G .

1. Teorías explicativas de crecimiento del gasto público (eficiencia y equidad)

- **TEORÍAS DE OFERTA**
 - a) Efectos precios relativos y demandas inelásticas. Buena parte de servicios públicos son intensivos en L (trabajo), y Δ productividad Sector Público tiende a ser inferior a los del Privado.
 - Explica que salarios públicos crezcan de modo similar a privados más eficientes y precio relativo de servicios públicos aumentaría continuamente en comparación con privados (*enfermedad de Baumol*).
 - Si se combina con que demandas de bienes públicos son inelásticas al precio, explica por qué crece G . Crítica: no explicaría crecimiento de muchas partidas de gasto como las transferencias.
 - b) Ciclo político-económico-electoral. Crecimiento G se da justo antes de elecciones. Crítica: en la práctica no fácil de demostrar y medidas electorales no siempre son en G .
 - c) Burocracia. 1. Teoría de Maximización del presupuesto, que pretende maximizar G / 2. Teoría de Empleados públicos como “votantes”: votarán al partido que defienda ΔG . Crítica: influencia real de burócratas es limitada.

1. Teorías explicativas de crecimiento del gasto público (eficiencia y equidad)

- TEORÍAS DE OFERTA
- d) Ideología del partido dominante. Gobiernos “progresistas” tienden a incrementar más G que gobiernos “liberales”. Crítica: en la práctica, diferencias están más en tipo de gastos que se promueven que en nivel G .
- e) Centralización poder político. Descentralización fiscal puede tanto aumentar G (“Leviathan”) como disminuirlo. Crítica: No clara evidencia empírica.
- f) Presupuestación incrementalista. Presupuesto cualquier año t suele tomar como referencia el del anterior $t - 1$, y crea tendencia a ΔG en comparación con año anterior (*Anclaje*). Crítica: No contempla otro tipo de procesos económicos y políticos
- ¿Cuál es mejor Teoría? Todas son netamente parciales; bien se fijan en demanda o en oferta, pero en solo un factor. G depende de muchos factores (sociales, políticos, económicos) y ese crecimiento varía entre países e incluso según períodos temporales. Lo deseable sería combinar económicamente (aunque haya endogeneidad) varias de estas teorías conjuntamente.

2. El gasto público y la eficiencia

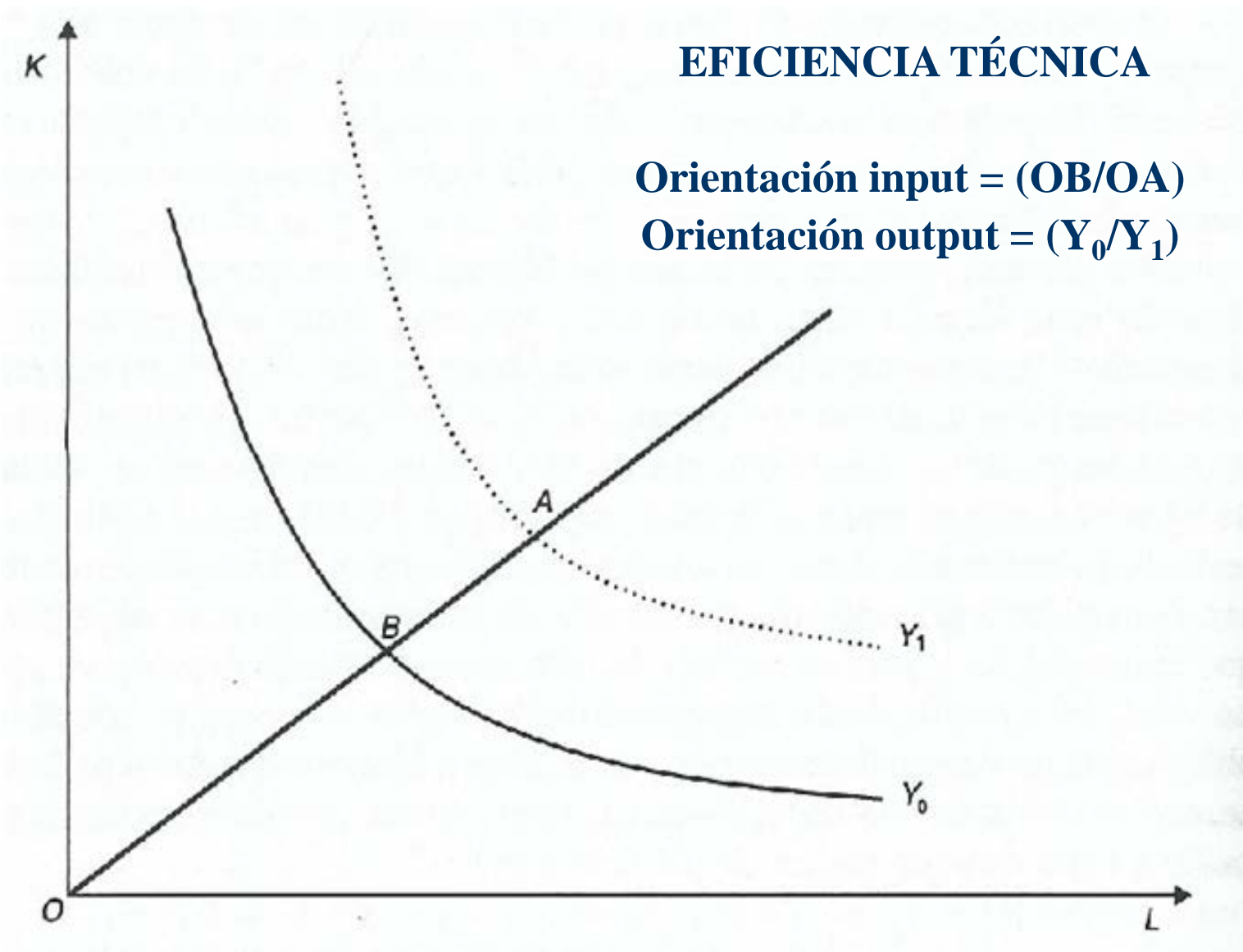
- 1º elemento que determina eficiencia o ineficiencia de incrementos G es causa que los genera.
- Actuación irregular de Sector Público puede contribuir a ΔG
- ΔG se ha centrado, sobre todo, en Estado de Bienestar (suministro de bienes preferentes y partidas de mantenimiento de la renta) cuando calidad de prestación de servicios públicos no parece haber sido adecuada.
- Evolución demográfica desfavorable (envejecimiento, etc.) presiona sobre transferencias del Sector Público (SS, dependencia, sanidad, etc.).
- Si se une que función estabilizadora no ha sido la adecuada (inflación, déficit, desempleo, etc.), conduce a necesidad de controlar tamaño del Sector Público para monitorizar G
- Es importante controlar EFICACIA Y EFICIENCIA en proyectos G (Gestión pública). En España art. 31.2 CE establece: *“el gasto público realizará asignación equitativa de recursos públicos y su programación y ejecución responderán a criterios de eficiencia y economía”*

2. El gasto público y la eficiencia

- *Eficacia versus Eficiencia*: es **eficiencia** y no eficacia el concepto a usar al valorar actuaciones públicas
- *Eficacia*: Logro de objetivos propuestos. Grado de eficacia se mide por % en que se alcanza objetivo (Listas de espera en hospital, Km carreteras Mº Fomento, etc.). Problema: No toma en cuenta ni coste ni beneficio ni si hay métodos alternativos de alcanzar objetivo
- *Eficiencia en gasto*: Diferenciar *eficiencia productiva* (tomar actividades públicas como dadas y ver si se hacen “productivamente” bien) de *eficiencia económica* (comparar beneficios y costes de actuaciones públicas y ver qué actividades ha de hacer Sector Público)

2. El gasto público y la eficiencia

- *Eficiencia productiva (diferenciar la técnica de asignativa)*
- *Eficiencia total o Paretiana (EP) (Farrell, 1957)*: Supone no desperdicio, obtener máxima producción según medios que existan o se usen los mínimos medios para alcanzar nivel de producción dado. Se compone de:
- *Eficiencia técnica (ET)*: Si se consigue usar mínimos medios para obtener nivel dado de producción pero con combinación concreta de factores sobre CFPP. *Medida de Debreu y Farrell de eficiencia técnica* (como medida de *orientación input* a diferencia de las de *orientación output*) es la más aceptada: ineficiencia de una asignación es fracción máxima en la que se podrían reducir todos los inputs sin reducir producción. $\text{Eficiencia} = 1 - \text{grado ineficiencia}$.



2. El gasto público y la eficiencia

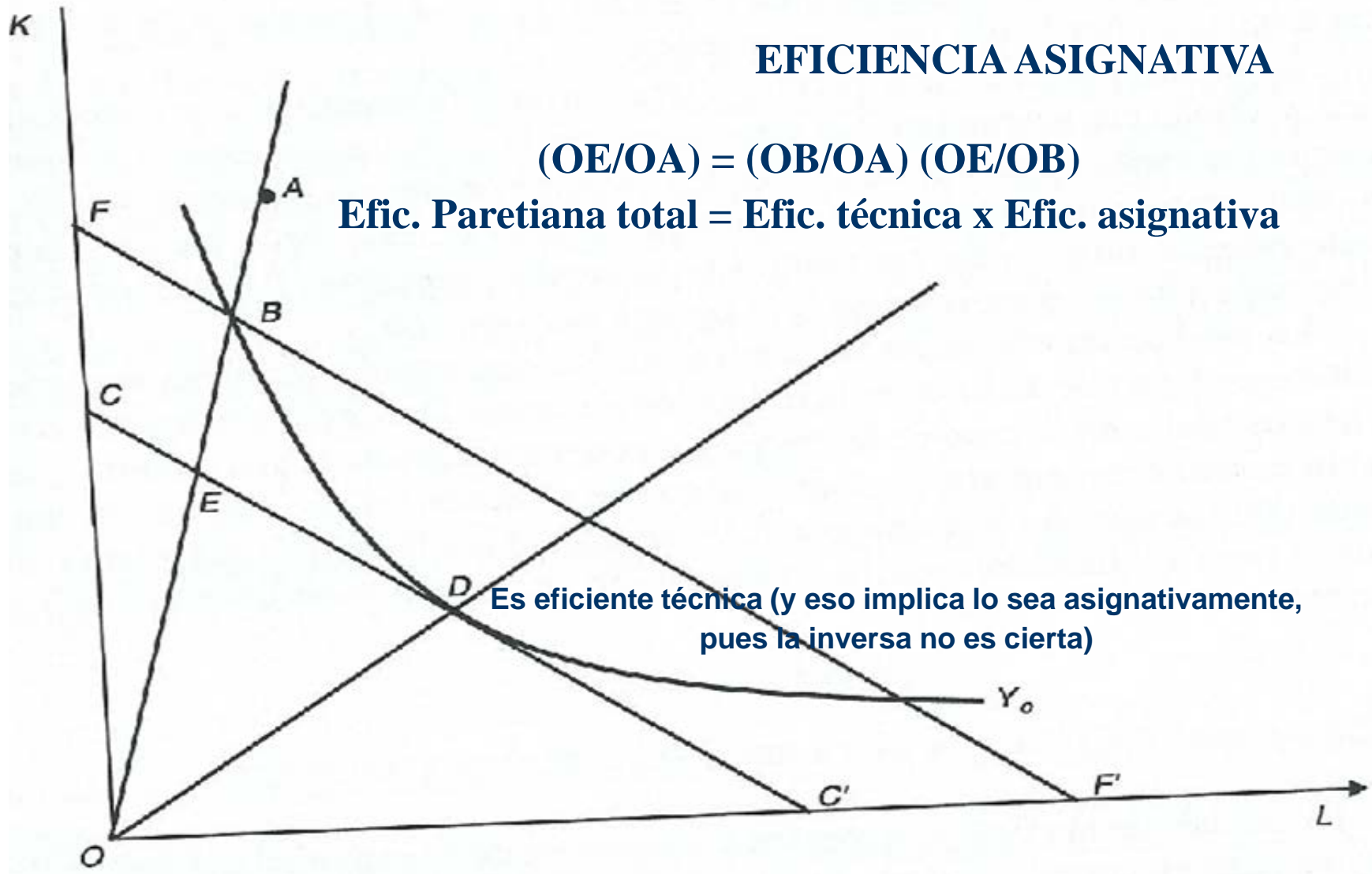
- *Una causa de ineficiencia técnica es Ineficiencia-X: Misma definición que la técnica según Leibenstein (1966) pero causas de ineficiencia son por actuación de factores humanos (desaprovechamiento por personas de su propia capacidad) como gastos “improductivos” en lo público*
- *Eficiencia Asignativa (EA): Supone reducir al mínimo el coste de producción de determinada unidad por búsqueda de combinación adecuada de factores según su precio y productividad. Supone usar la mejor “tecnología”*

$$EP = ET \times EA$$

EFICIENCIA ASIGNATIVA

$$(OE/OA) = (OB/OA) (OE/OB)$$

Efic. Paretiana total = Efic. técnica x Efic. asignativa



2. El gasto público y la eficiencia

- **Técnicas para medir eficiencia técnica y asignativa** (ejemplo Educación, Sanidad...):
 - **Técnicas Econométricas** (suponen tecnología se ajusta a forma funcional concreta Cobb-Douglas, CES-Elasticidad de Sustitución Constante, etc).
 - **Métodos de Programación lineal** (obtienen función de producción a partir de observaciones de productores más eficientes). Básicamente son no paramétricos. El de mayor difusión es DEA.
- **Eficiencia económica (evaluación de proyectos):** Si beneficios sociales superan a costes (siendo clave su cuantificación). A diferencia de eficiencia técnica o asignativa, que se ocupan de cómo debe hacerse un gasto, la económica ve si ese gasto debe, o no, realizarse. Comparativa con eficiencia técnica y asignativa.
- Hay diferentes técnicas para medir eficiencia económica en Sector Público, siendo diferentes de las del Privado tanto en precios (coste social) o su no existencia (*precios sombra*) y objetivos (mejora de bienestar o distribución equitativa de renta). 2 Técnicas:
 - Análisis de Costes y Beneficios (ACB) sociales de proyecto público.
 - Análisis Coste – Eficacia (o Coste - Efectividad) (ACE) de proyecto público.
- **Institucionalización del control de eficiencia del Sector Público.**



Economía del Gasto Social

3. Incidencia y efectos redistributivos del gasto público

- Estas implicaciones (garantizar cierto nivel de vida y distribución igualitaria) son uno de motivos del crecimiento G
- Al análisis de quien se beneficia del G (quién gana y cuánto por políticas G) es *Incidencia del G*
- La otra parte es cómo G se financia con impuestos que inciden sobre bienestar de individuos así a cuantificación de cuánto pierden individuos como resultado del impuesto es *incidencia de impuestos*
- Beneficio neto de actuación pública sobre bienestar es beneficio se obtiene del G - coste que suponen impuestos siendo *Residuo fiscal*.
- Forma más sencilla ejemplo en sanidad o educación es identificar beneficiarios directos pero es limitado y da problemas por:
 - Ignora qué G puede acabar beneficiando a otras personas diferentes a quiénes va dirigido en 1ª instancia. Ejemplo: educación o carretera.
 - No tiene en cuenta externalidades de muchos G. Ejemplo: Educación, reducción enfermedades infecciosas, etc.

3. Incidencia y efectos redistributivos del gasto público

- Problemas al estimar incidencia G:
 - Cuál debe ser la unidad de análisis? individuo o familia?
 - Fijar criterios para determinar qué parte del G beneficia a cada ud.
 - La mayoría opta por familia u hogar viendo gastos *divisibles* (en bienes privados provistos por Sector Público en dónde se les imputa según consumo y divide por n° miembros hogar, como sanidad, educación o pensiones, etc.) y gastos *no divisibles* (benefician al conjunto de comunidad como bienes públicos imputando por igual a todas las familias, o de forma proporcional o en % al recíproco de su utilidad marginal como defensa, relaciones exteriores o justicia, etc.)

3. Incidencia y efectos redistributivos del gasto público

- Muchos estudios muestran efecto redistributivo en G, según grado de progresividad como modo de imputar dichos gastos.
- En España también especialmente en gastos sociales y se distribuyen de forma uniforme por niveles renta (es decir, son progresivos). Gastos monetarios (pensiones y prestaciones por desempleo y enfermedad e invalidez) son más redistributivos que gastos en especie (sanidad y educación) pues éstos últimos son a coste 0 cualquiera q sea su renta. Pero gastos fiscales aumentan desigualdad y son regresivos.
- Asimismo, han de compararse con impuestos y sistema fiscal es proporcional (son todas las decilas las que pagan casi el mismo % impuestos) dado que impuestos directos son progresivos, impuestos indirectos son regresivos y cotizaciones sociales tienen perfil intermedio.
- La parte esencial de redistribución se hace por el lado del gasto y no en el del ingreso.

EVALUACIÓN DE POLÍTICAS PÚBLICAS

- Tipos de evaluación: cuantitativa, cualitativa, económica, de impacto...
- Evaluación de la eficiencia: enfoque paramétrico y no paramétrico (DEA).
- Evaluación de la equidad: curvas de Lorenz e índices derivados (Gini, Theil, Reynolds-Smolensky, de entropía generalizada, etc.)
- Evaluación del impacto: Introducción, contrafactuales, diseños experimentales y cuasi-experimentales.
- Técnicas econométricas en evaluación del impacto.
 - *Matching. Propensity Score Matching.*
 - Diferencias en Diferencias (DD).
 - Variables Instrumentales (VI). Un instrumento es variable que no pertenecen en sí en ecuación explicativa y se correlaciona con variables explicativas endógenas, condicionada a las otras variables
 - **Regresión en Discontinuidad (RDD).** Ve efectos causales de intervenciones mediante asignación de un valor de corte o umbral por encima o por debajo del cual una intervención es asignada.

PARTICIPACIÓN PORCENTUAL DE LAS DECILAS EN LA RENTA

(CORREGIDA MEDIANTE ESCALA DE EQUIVALENCIA) Y EN LOS GASTOS SOCIALES.

ESPAÑA,

LA INCIDENCIA DISTRIBUTIVA DEL GASTO
PÚBLICO SOCIAL. ANÁLISIS GENERAL Y
TRATAMIENTO ESPECÍFICO DE LA INCIDENCIA
DISTRIBUTIVA ENTRE GRUPOS
SOCIALES Y ENTRE GRUPOS DE EDAD

Autor: *Jorge Calero Martínez* (a) (c)

Decilas	Renta neta inicial	Gasto social en efectivo	Renta disponible	Gasto social en especie	Renta final
1	0,00	15,52	2,17	9,54	2,67
2	0,04	15,57	4,34	9,27	4,56
3	0,43	17,50	5,44	11,71	5,87
4	3,01	14,53	6,56	11,52	7,08
5	6,72	9,41	7,76	11,18	8,23
6	9,36	7,63	9,19	11,21	9,45
7	11,93	6,60	10,84	9,87	10,83
8	15,14	5,73	12,99	9,23	12,73
9	19,99	4,19	15,94	9,14	15,32
10	33,38	3,37	24,77	7,34	23,27

ÍNDICES DE REYNOLDS-SMOLENSKY (RS), REYNOLDS-SMOLENSKY REFORMULADO (RS*), REORDENACIÓN (R) Y MEDIDA DE REDISTRIBUCIÓN BASADA EN ENTROPÍA GENERALIZADA (P_1^*) DE LOS DIFERENTES TIPOS DE GASTO PÚBLICO SOCIAL. ESPAÑA

LA INCIDENCIA DISTRIBUTIVA DEL GASTO PÚBLICO SOCIAL. ANÁLISIS GENERAL Y TRATAMIENTO ESPECÍFICO DE LA INCIDENCIA DISTRIBUTIVA ENTRE GRUPOS SOCIALES Y ENTRE GRUPOS DE EDAD

Autor: *Jorge Calero Martínez* ^{(a) (*)}

En efectivo reducen más desigualdad


	RS	RS*	R	P_1^*
GASTO PÚBLICO PRESTACIONES EN EFECTIVO	0,21	0,16	0,05	0,521
Gasto prestaciones por desempleo	0,04	0,03	0,02	0,118
Gasto directo en pensiones de jubilación	0,10	0,06	0,04	0,228
Gasto fiscal en planes de pensiones	0,00	-0,01	0,01	-0,050
Gasto en pensiones de supervivencia	0,02	0,01	0,01	0,049
Gasto prestaciones protección a la familia	0,00	0,00	0,00	0,002
Gasto prestaciones enfermedad, invalidez	0,05	0,03	0,02	0,121
Gasto otras prest. asistenciales en efectivo	0,00	0,00	0,00	0,004
Gasto en vivienda	-0,01	-0,01	0,00	-0,028
Gasto fiscal en sanidad	0,00	-0,01	0,01	-0,046
GASTO PÚBLICO PRESTACIONES EN ESPECIE	0,05	0,04	0,01	0,229
Gasto público directo en sanidad	0,03	0,01	0,02	0,076
Gasto público en educación	0,03	0,02	0,01	0,171
Gasto público en servicios sociales	0,00	0,00	0,00	0,005

Cuadro 4.6.- Índices de incidencia del gasto sanitario por decilas de renta disponible equivalente OCDE. Porcentajes.

	Índices de incidencia respecto a la renta media	Índices de incidencia respecto a la renta media total
1	73,3	19,1
2	44,5	20,8
3	29,6	17,4
4	21,4	15,1
5	17,1	14,1
6	13,0	12,4
7	10,5	11,5
8	7,2	9,1
9	5,8	8,9
10	3,4	7,8
Media	13,6	13,6

Gran impacto para grupos de renta más desfavorecidos

Fuente: elaboración propia a partir de ECV

Cuadro 5.8. Índices de incidencia del gasto educativo por decilas de renta disponible equivalente OCDE. Porcentajes.  slideshare

	Índices de incidencia respecto a la renta media	Índices de incidencia respecto a la renta media total
1	63,72	10,88
2	17,21	8,14
3	16,23	9,68
4	12,35	8,76
5	10,08	8,34
6	8,96	8,54
7	7,15	7,89
8	5,50	7,09
9	4,40	6,87
10	2,85	6,62
Media	8,28	8,28

Gran impacto para grupos de renta más desfavorecidos, pero menos que sanidad

Fuente: elaboración propia a partir de datos de ECV-