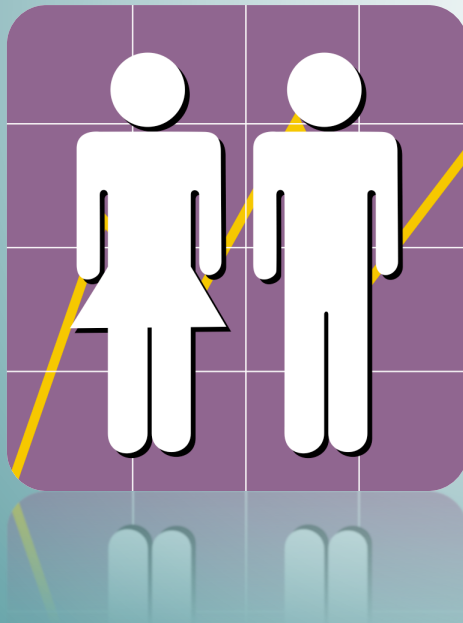


Nueva Gestión Pública e Igualdad

Sesiones 1 y 2.

Retos de la hacienda pública en el siglo XXI:
modelos de organización social y políticas públicas



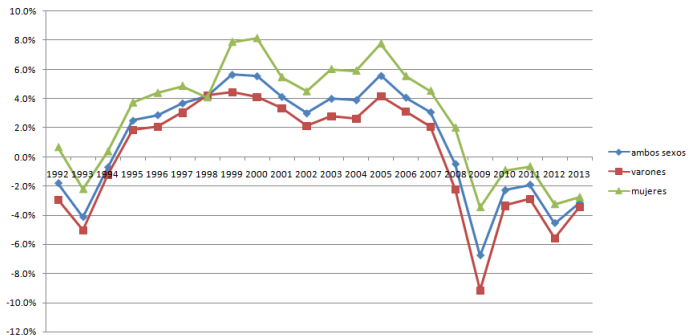
David Cantarero Prieto
Marta Pascual Sáez
Marta Echezarreta Fernández
Borja López Noval

DPTO. DE ECONOMÍA

Este tema se publica bajo Licencia:

[Creative Commons BY-NC-SA 4.0](https://creativecommons.org/licenses/by-nc-sa/4.0/)

Cambios en el contrato de género I



Tasa de variación de la ocupación por sexo 1992-2013

Fuente: IneBase

Cambios en el contrato de género II

- Incorporación de la mujer al mercado laboral vs. modelo de bienestar familiarista.
- ¿Qué es el familiarismo?
- Redes de solidaridad familiar en las que las mujeres cumplen papel principal.

Cambios en el contrato de género III

LAS DOS CARAS DEL FAMILIARISMO				
	Cuidado de los hijos/as a los progenitores		Cuidado de los abuelos/as a los nietos	
	<i>Incidencia (%)</i>	<i>Intensidad (horas/semana)</i>	<i>Incidencia (%)</i>	<i>Intensidad (horas/semana)</i>
<i>Dinamarca</i>	20	2.6	60	7.3
<i>Francia</i>	12	9.3	50	14.3
<i>Italia</i>	12	28.8	44	27.8
<i>España</i>	12	16.0	40	25.7

Las dos caras del familismo

Fuente: Esping-Andersen (2008)

Consecuencias del familiarismo (Esping-Andersen, 2008)

- Baja oferta de trabajo de mujeres con bajos niveles de educación (asimetría en la revolución femenina):
 - obstáculo al crecimiento económico, y
 - polarización social. Clases alta y media-alta:
 - dos ingresos y
 - mayor dedicación e inversión en el cuidado de hijos.
- Bajo nivel de fecundidad.

Problema de la población (I)



Notas de prensa

22 de noviembre de 2013

Proyección de la Población de España a Corto Plazo 2013–2023

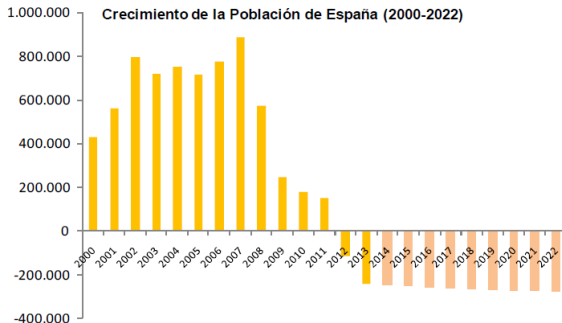
España perdería 2,6 millones de habitantes en los próximos 10 años si se mantienen las tendencias demográficas actuales

A partir de 2017 el número de defunciones superaría por primera vez al de nacimientos

Proyección de la población de España 2013-2023

Fuente: Ine (nota de prensa 22 de noviembre de 2013)

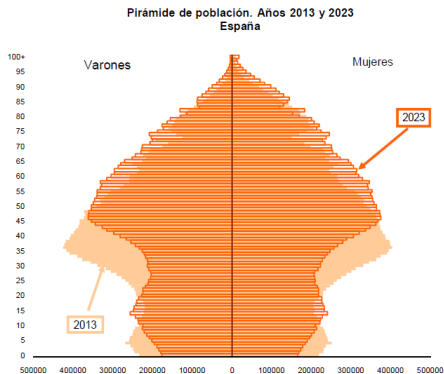
Problema de la población (II)



Variación de la población de España 2000-2002

Fuente: Ine (nota de prensa 22 de noviembre de 2013)

Problema de la población (y III)



Pirámide de población de España años 2013 y 2023

Fuente: Ine (nota de prensa 22 de noviembre de 2013)

Problema de la población (Esping-Andersen, 2008)

- Evolución esperada tasa de dependencia 2050: España +130%; Suecia +35% (OCDE)
- Abismo entre la tasa de fertilidad y tamaño familiar medio deseado.
- Posibles causas:
 - nuevos valores: individualismo y autogratificación (difícil de reconciliar con preferencias expresadas),
 - familiarismo.
- ¿Inmigración como solución? 4 x inmigración anual en los últimos 10 años.

Aspectos de la baja fecundidad (Esping-Andersen, 2008)

- Crecimiento de mujeres sin hij@s (niveles altos de educación): España: 17%; Francia 7%.
- Retraso nacimiento primer hijo: España: >30 años; Europa: 28-29.
- Perfil socioeconómico de la fecundidad:
 - Escandinavia: tasa de fecundidad mayor en mujeres con educación superior vs. niveles bajos de educación.
 - España: tasa de fecundidad mayor en mujeres empleadas vs. paro.

Factores explicativos de la baja fecundidad (Esping-Andersen, 2008)

- Coste de los hijos: directos + indirectos.
 - Cheque familiar no tiene prácticamente efecto.
 - *child penalty* o penalización por maternidad más relevante.
 - Pérdida de ingresos durante periodo de interrupción laboral.
 - Pérdida de ingresos futuros por erosión del capital humano.
 - → Falta de permisos de maternidad y parentales adecuados.
- Educación infantil 0-3 años. Escandinavia: cobertura casi completa, España: 7-8%.
 - → Gasto en educación infantil equivale a impuesto regresivo sobre trabajo de las mujeres.
- Seguridad laboral (estabilizar carrera) vs. aspectos monetarios.
- Igualdad intrafamiliar: dedicación del padre.
 - Permisos de paternidad.
 - Poder negociador (homogamia matrimonial vs. especialización)

Conclusiones

- Polarización social:
 - Presupuestos familiares.
 - Dedicación familiar (participación masculina concentrada en sector de población con alto nivel educativo)
- Reto de políticas públicas: disminuir asimetría en la revolución de las mujeres → polarización social.

Suecia: modelo de dos sustentadores/dos cuidadores (Anita Nyberg, 2008)

- Modelos sociales alternativos:
 - modelo de hombre sustentador-mujer cuidadora,
 - modelo de dos sustentadores, y
 - modelo de dos sustentadores/dos cuidadores.
- Políticas públicas asociadas:
 - prestaciones sociales por trabajo de atención familiar (“salario del ama de casa”).
 - Sistema público de atención infantil.
 - Sistema público de atención infantil + participación masculina en cuidados (permisos parentales/bajas por maternidad).

Suecia: escuelas infantiles (Anita Nyberg, 2008)

- Años 30: sist. púb. educ. infantil **tiempo parcial** (sucedáneo imperfecto cuidado maternal).
- Años 60: x2 subvenciones púb. a centros tiempo completo. Madre en casa → madre trabajadora.
- Derecho condicionado a participación de beneficiarios en el mercado laboral o estudios o especial necesidad.
- Demanda de plazas > oferta hasta finales 90.
 - 1970: cobertura 10%,
 - 1975: cobertura 17%,
 - 1990: cobertura 1-2 años: 45%, 3-6 años 65%.
 - 2006: cobertura 1-2 años: 45%, 2-6 años 95%.
- 2001: derecho a desempleados (15h semana), 2002: disfrutando de derecho parental (1999: 29% → 2005: 59%).

Suecia: escuelas infantiles (Anita Nyberg, 2008)

- ¿Expansión oferta educativa → incremento de la tasa de participación femenina, o viceversa?
- El compromiso político con la educación infantil obedece a otros fines: igualdad entre los niños. 1996: Ministerio de Asuntos Sociales y Sanidad → Ministerio de Educación y Ciencia.

Suecia: permisos parentales (Anita Nyberg, 2008)

- 1974: permiso maternidad → permiso parental (el periodo de descanso posterior al nacimiento de un hijo puede ser disfrutado por el padre).
 - 1974: 6 meses (90% del salario—crisis de los 90: 80% con tope).
 - 1975: 7 meses.
 - 1978: 8 meses.
 - 1980: 12 meses.
 - 1990: 15 meses.
 - 2008: 16 meses.
- Efecto poco significativo → 1995: “mes del padre” (y otro de la madre): uno de los meses dejó de ser transferible.

Suecia: permisos parentales (Anita Nyberg, 2008)

- ¿Exito en las políticas? Utilización del permiso parental:
- porcentaje del tiempo del permiso disfrutado por los hombres:
 - 1974: 0%
 - 2005: 20% (clave: “mes del padre”).
- Suelen disfrutar del permiso entre los 11 y 15 meses.

Modelo de dos sustentadores/dos cuidadores: conclusiones

- Escuelas públicas infantiles: familias se han acogido en gran medida a esta oferta.
- Permisos parentales:
 - Hasta la instauración del “mes del padre” en 1995 la figura del padre cuidador quedaba lejos del objetivo de igualdad.
 - Posteriormente avances lentos.

La igualdad de género en la UC

- Área de Igualdad y política social → Unidad de Igualdad
 - Comisión Transversal de Igualdad → Plan de Igualdad de la UC
 - Normativa y documentación
 - Formación en Igualdad. Cursos de verano (Miremos el género a través de la maternidad y la paternidad–2013)
 - Premio a la Igualdad de la UC
 - (COIE) Programa de prácticas “Universitarias Líderes” III Edición 2012-2013 (destinadas a alumnas que cursas estudios en titulaciones asociadas a actividades, sectores o puestos en los que existen problemas de visibilidad de la mujer)
 - Red de Unidades de Igualdad de Género para la Excelencia Universitaria (RUIGEU)

La igualdad de género en la UC

- Aula Interdisciplinar Isabel Torres de Estudios de las Mujeres y del Género
 - Premio Isabel Torres (bianual 2014)
 - Rocío Pérez Gañán: “Arquetipos femeninos perversos en el cine de terror: el mito y la construcción de la mujer vampiro y su (re)producción en la sociedad occidental” (2012)
 - Paloma Mata Codesal: “Árbitra no me ha llamado nadie. La situación de la mujer en el arbitraje de fútbol en Cantabria” (2010)
 - Ciclos de conferencias y jornadas
 - Exposiciones
 - Publicaciones

Referencias bibliográficas

- Esping-Andersen, G. (2008): Modelos de sociedad, economía y políticas públicas: un nuevo contrato de género, en Pazos Morán, M. (dir.): *Economía e igualdad de género: retos de la hacienda pública en el siglo XXI*, Instituto de Estudios Fiscales, Madrid.
- Nyberg, A. (2008): Desarrollo del modelo de dos sustentadores/dos cuidadores en Suecia: el papel del sistema de educación infantil y de los permisos parentales, en Pazos Morán, M. (dir.): *Economía e igualdad de género: retos de la hacienda pública en el siglo XXI*, Instituto de Estudios Fiscales, Madrid.