

Educación y Promoción de la Salud

Tema 11. Otras drogas



Carlos Hernández Jiménez

Departamento de Enfermería

Este tema se publica bajo Licencia:

[Creative Commons BY-NC-SA 3.0](https://creativecommons.org/licenses/by-nc-sa/3.0/)

Objetivos específicos

- Analizar la situación actual del consumo de drogas.
- Describir los efectos de las drogas sobre la salud de las poblaciones.
- Especificar las medidas dirigidas a prevenirlos y controlarlos.

¿Qué son las drogas?

- «Toda sustancia que introducida en el organismo vivo, puede modificar una o más funciones de éste».

(OMS, 1969).

- «Entidades que pueden ser definidas como drogas psicoactivas de uso no médico y susceptibles de ser autoadministradas».

(OMS, 1982).

- «Sustancias que, suministradas al organismo, son capaces de generar dependencia, provocan cambios en el comportamiento y efectos nocivos para la salud y el bienestar de las personas».

(Ley de Cantabria 5/1997, de 6 octubre).

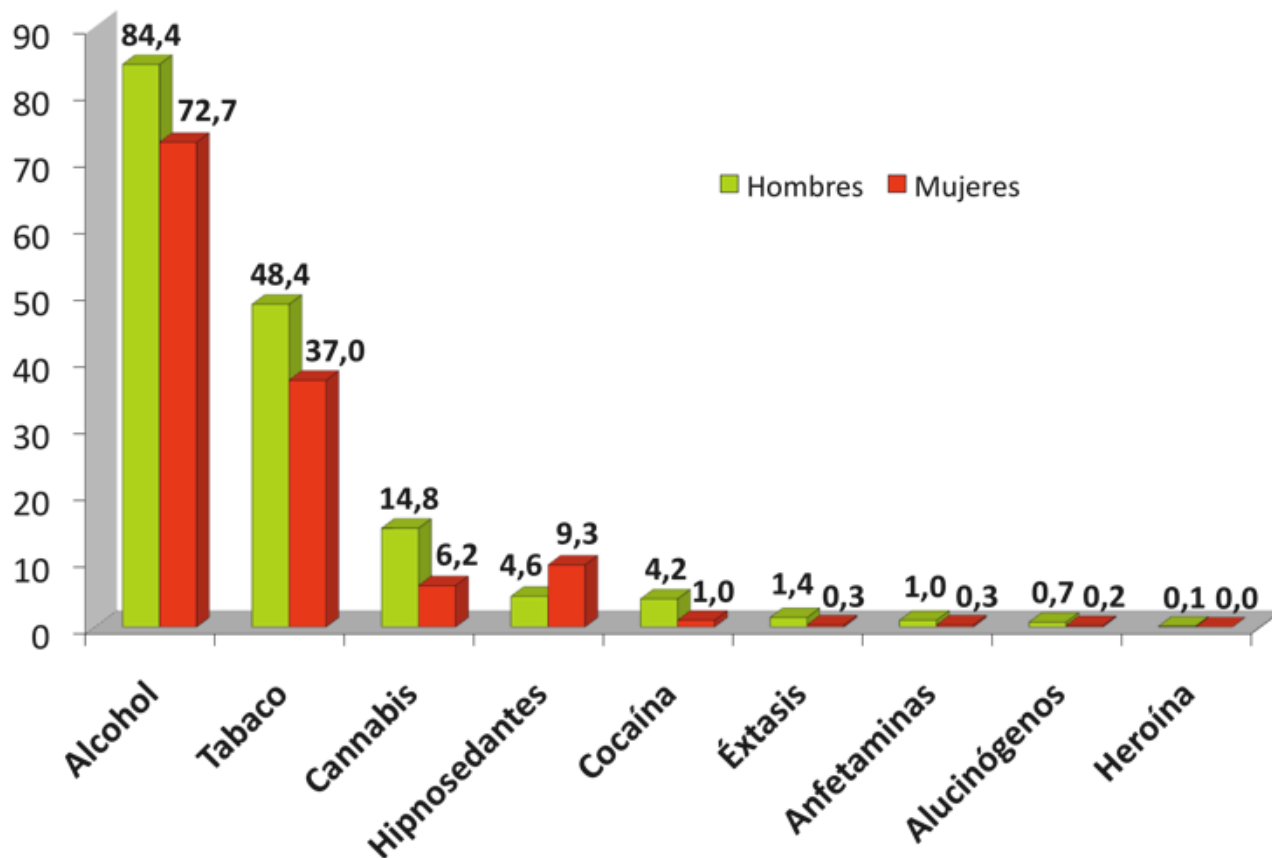
Clasificación

- Se inyectan, fuman, tragan, inhalan y esnifan.
- Pueden ser legales o ilegales.
- Suelen clasificarse en:
 - Legales o ilegales.
 - Por sus efectos en el SNC:
 - Depresoras: alcohol, opiáceos, tranquilizantes, hipnóticos.
 - Estimulantes: anfetaminas, cocaína, nicotina, xantinas.
 - Perturbadoras: alucinógenos, cannabinoides, inhalantes, drogas de diseño.

Fuentes de información sobre consumo de drogas en España

- Encuesta Domiciliaria sobre Alcohol y Drogas (**EDADES**) en población de 15 a 64 años (bianual: 1995 -2010).
- Encuesta Estatal sobre uso de Drogas en Enseñanzas Secundarias (**ESTUDES**) en población de 14 a 18 años (bianual: 1994 -2008).
- Informe del Observatorio Español sobre Drogas (anual: 1998 -2009).

Consumo (%) de drogas en los últimos 12 meses (de 15 a 64 años)



Fuente: EDADES 2009, Observatorio Español sobre Drogas.

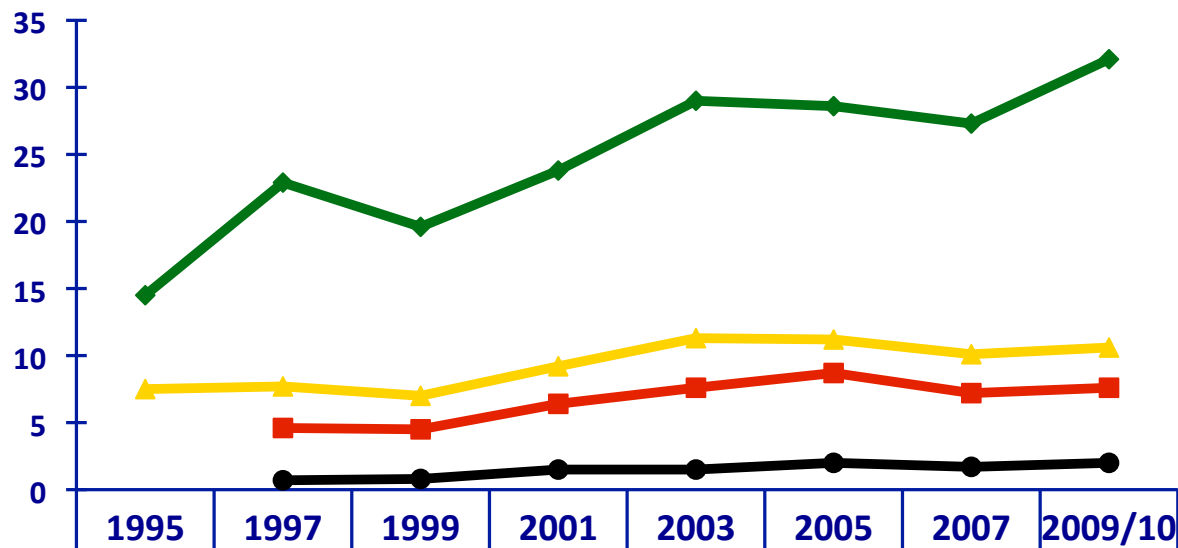
Consumo (%) de drogas (de 14 a 18 años)

Prevalencias de consumo de sustancias psicoactivas entre los estudiantes de Enseñanzas Secundarias de 14 a 18 años, según edad (porcentajes). España 2008

Edad (años)	14	15	16	17	18
Consumo alguna vez en la vida					
Tabaco	28,4	40,6	47,5	54,2	60,4
Alcohol	62,6	78,7	86,2	90,5	92,3
Tranquilizantes o pastillas para dormir	14,1	15,2	17,5	20,3	22,5
Tranquilizantes... sin receta médica	7,1	8,3	10,2	10,5	12,5
Cannabis	16,4	29,2	37,8	48,0	55,2
Éxtasis	1,3	2,1	2,6	3,6	5,8
Alucinógenos	2,0	2,9	3,9	5,7	8,9
Anfetaminas	1,1	2,0	3,9	5,4	8,7
Cocaína	2,0	3,8	4,9	6,6	12,5
Heroína	1,0	0,9	1,0	0,9	0,5
Inhalables volátiles	1,8	2,2	2,4	3,7	4,9
GHB	0,9	0,9	1,2	1,1	2,0

Fuente: EDADES 2008, Observatorio Español sobre Drogas.

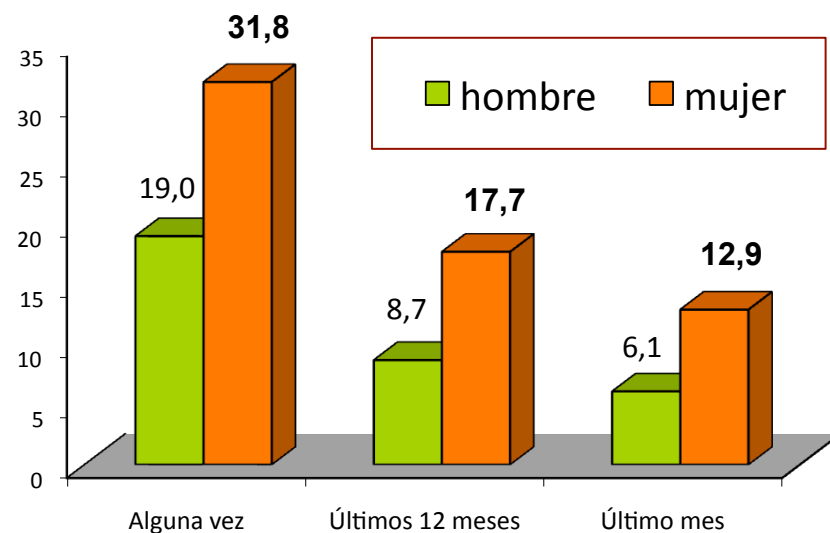
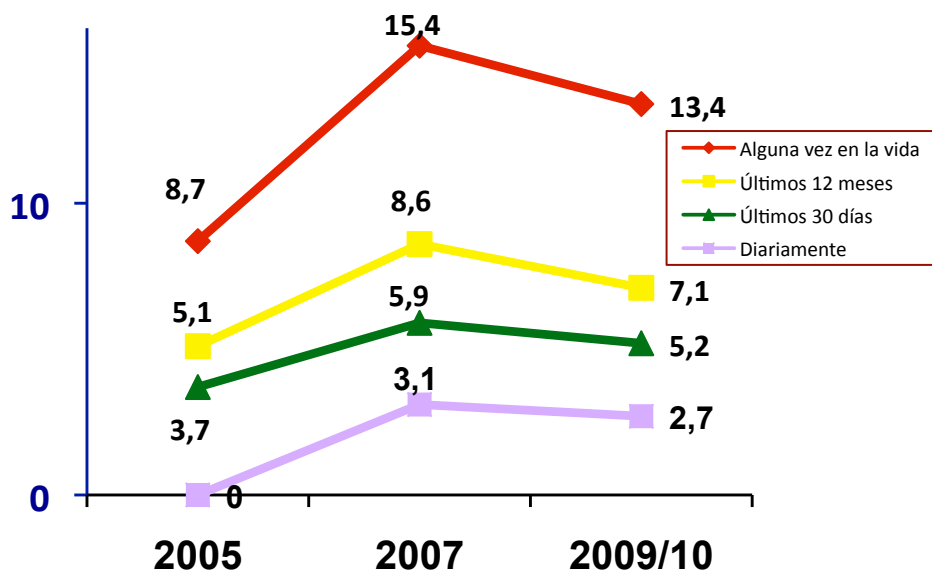
Consumo (%) de cannabis (de 15 a 64 años)



	1995	1997	1999	2001	2003	2005	2007	2009/10
◆ Alguna vez en la vida	14,5	22,9	19,6	23,8	29	28,6	27,3	32,1
▲ Últimos 12 meses	7,5	7,7	7	9,2	11,3	11,2	10,1	10,6
■ Últimos 30 días		4,6	4,5	6,4	7,6	8,7	7,2	7,6
● Diariamente en los últimos 30 días		0,7	0,8	1,5	1,5	2	1,7	2

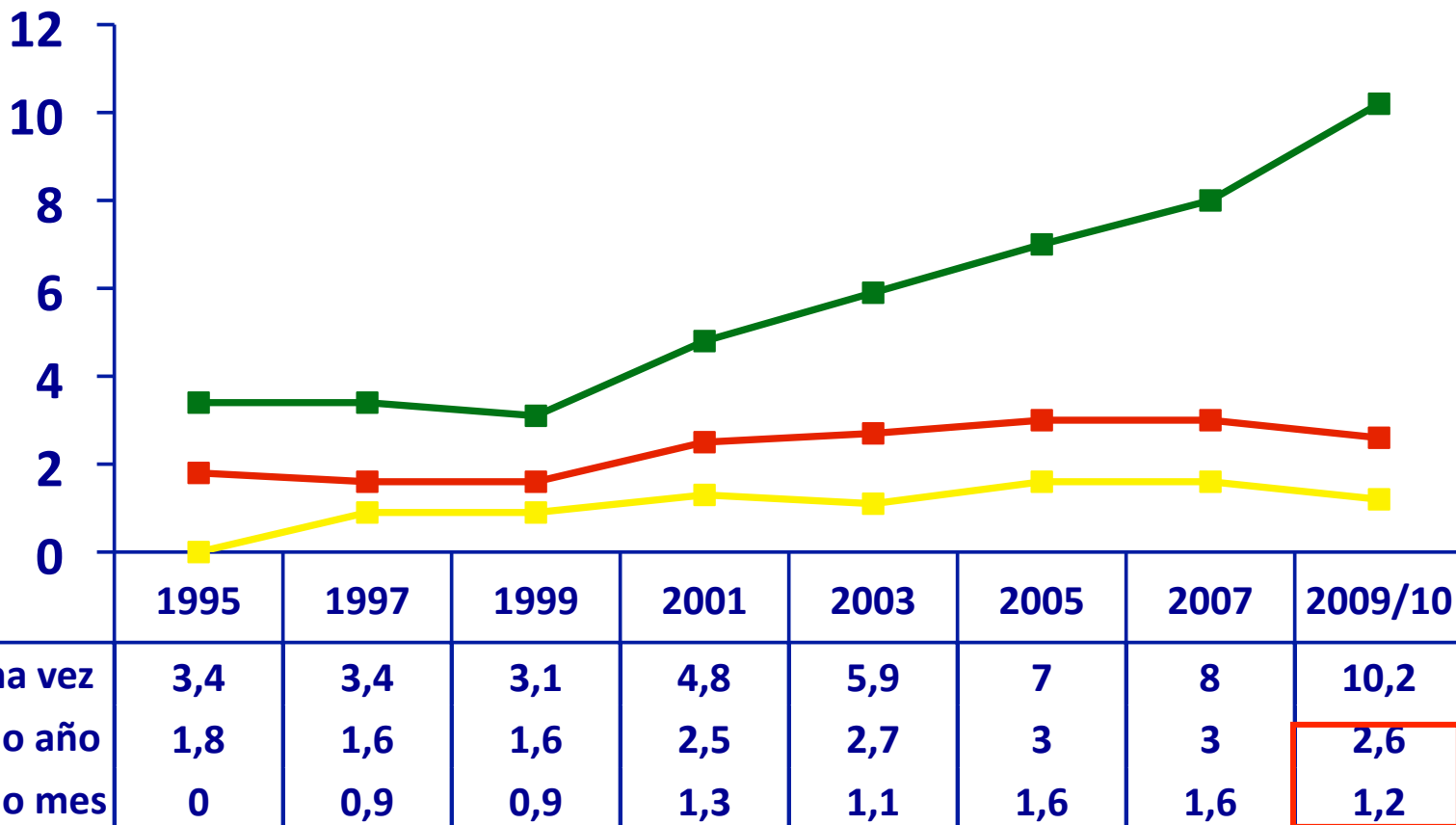
Fuente: EDADES 2009, Observatorio Español sobre Drogas.

Consumo (%) de hipnosedantes (de 15 a 64 años)



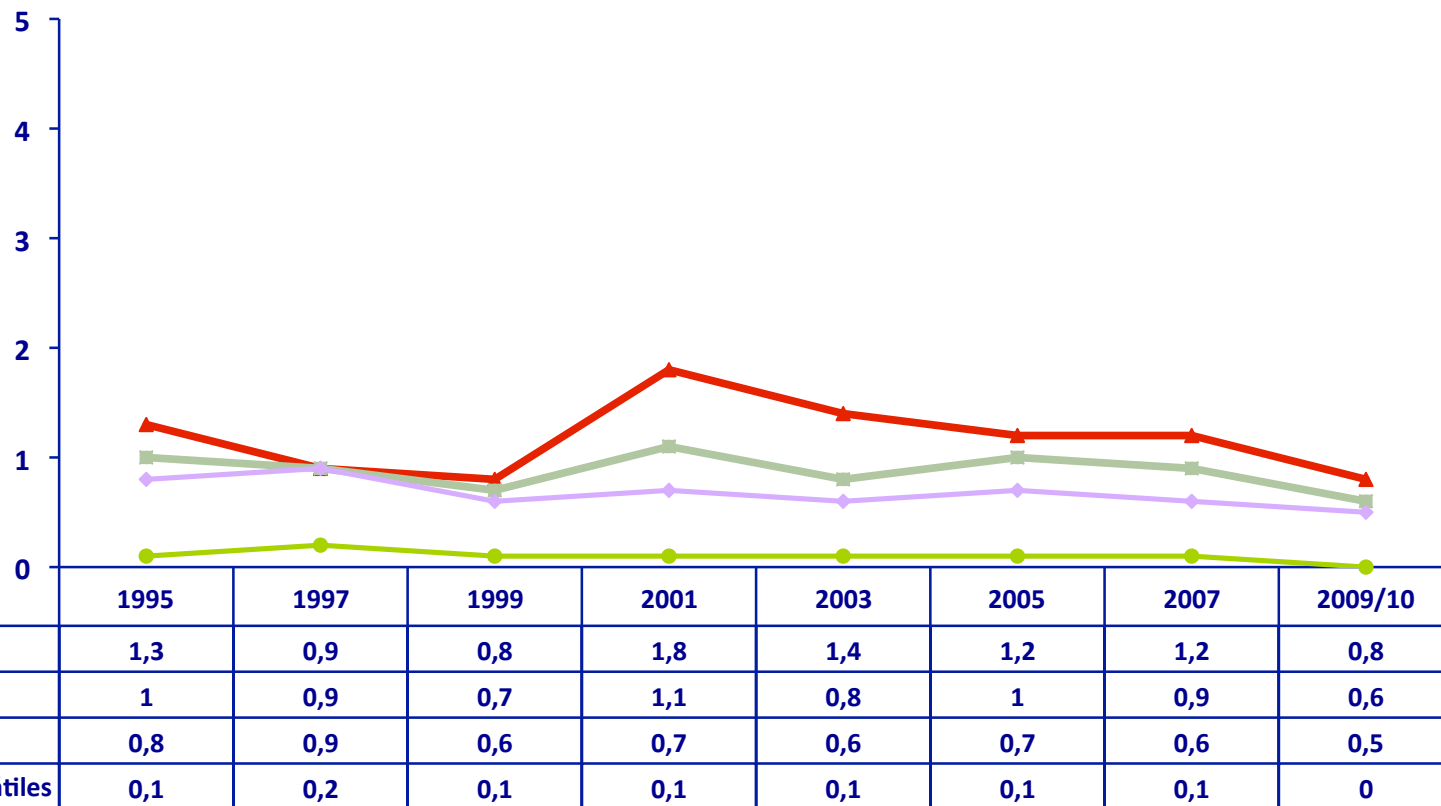
Fuente: EDADES 2009, Observatorio Español sobre Drogas.

Consumo (%) de cocaína en polvo (de 15 a 64 años)



Fuente: EDADES 2009, Observatorio Español sobre Drogas.

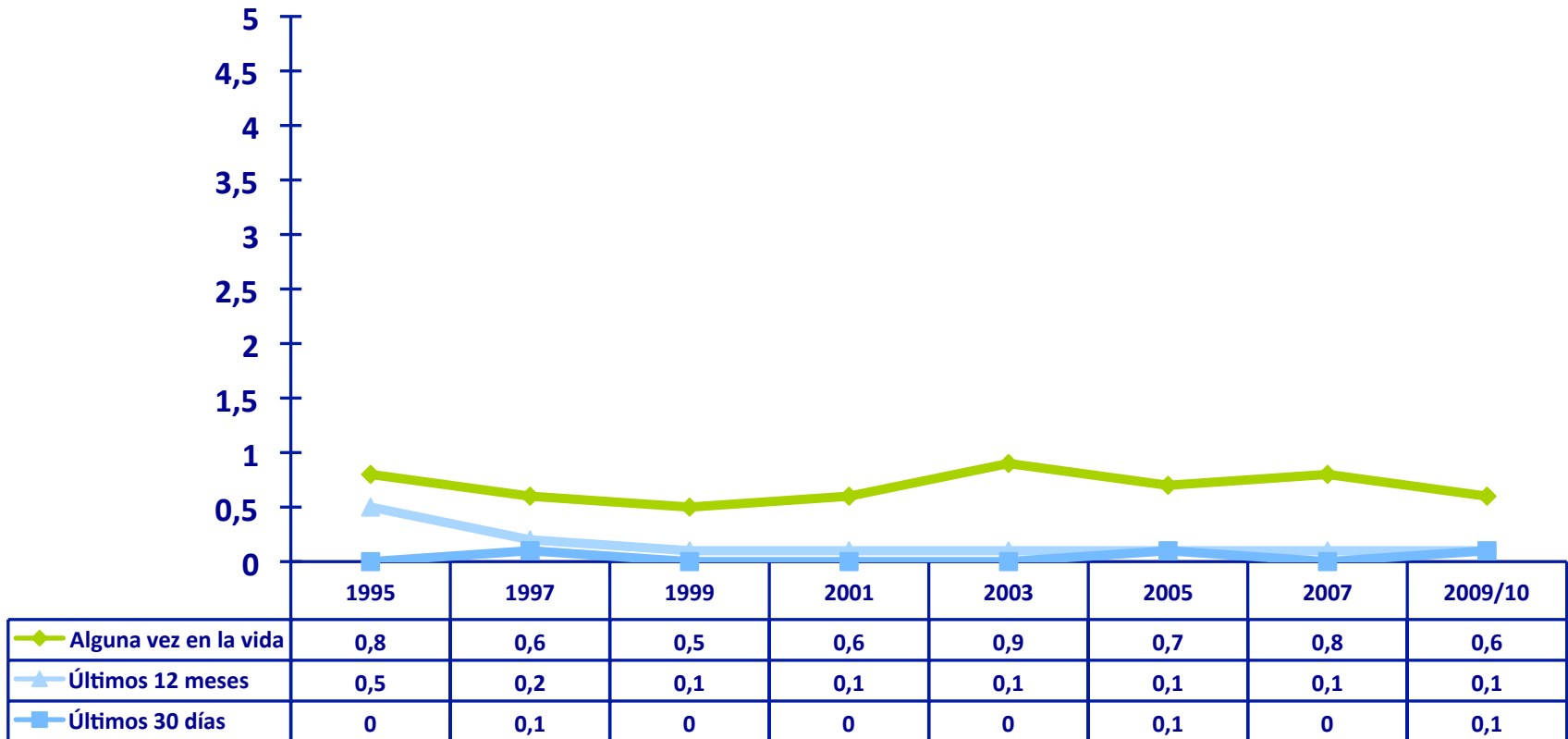
Consumo (%) de éxtasis, anfetaminas, alucinógenos, e inhalables volátiles (de 15 a 64 años)



Fuente: EDADES 2009, Observatorio Español sobre Drogas.

Consumo (%) de heroína (de 15 a 64 años)

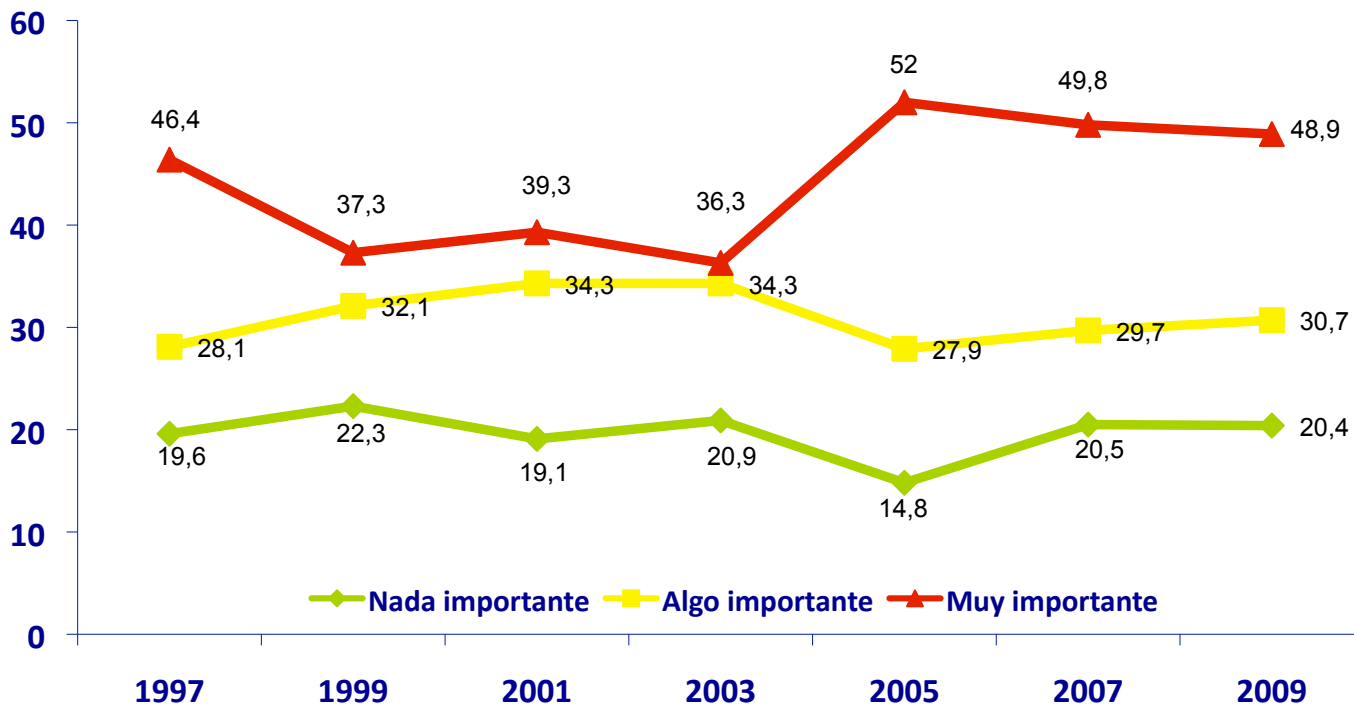
Ligero repunte del consumo en el ámbito internacional



Fuente: EDADES 2009, Observatorio Español sobre Drogas.

Percepción (%) sobre la importancia del problema del consumo

% de la población que considera nada, poco o muy importante el problema del consumo de drogas.



Se percibe más peligroso el consumo habitual de heroína, cocaína y éxtasis y menos el consumo esporádico de cannabis o de 5-6 copas el fin de semana.

Fuente: EDADES 2009, Observatorio Español sobre Drogas.

Problemas

- Derivados de la **toxicidad de la sustancia**.
- Derivados de las **implicaciones sociales**.



Algunos determinantes de la conducta

Ambientales y sociales

- Accesibilidad a las sustancias.
- Tolerancia hacia el consumo.
- Baja percepción del riesgo.
- Políticas sanitarias y legales.
- Baja oferta de actividades lúdicas.
- Actitudes aprobatorias y conductas del grupo de iguales.

Familiares

- Déficit de interacción padres-hijos.
- Debilidad de los vínculos afectivos.
- Ausencia de normas y pautas de disciplina inconsistentes o muy severas.
- Actitudes y modelos de conducta favorables al consumo.
- Presencia de conflictos familiares.

Algunos determinantes de la conducta

Personales y sus relaciones con el entorno

- Absentismo y fracaso escolar.
- Problemas de conducta: baja resistencia a la frustración, introversión, rebeldía, impulsividad, agresividad, curiosidad.

Estrategias de intervención

Actuar sobre los determinantes de la conducta

- Evitar, o disminuir, el consumo actuando sobre la demanda y sobre la oferta: medidas educativas, legislativas, policiales y económicas.
- Detectar, tratar, rehabilitar y reinserter a los consumidores:
 - Programas libres de drogas.
 - Programas de reducción de daño.

Estrategia regional sobre Drogas de Cantabria (2009-2013)

Marco General del Estado

Estrategia Nacional 2009-2016/Plan de Acción 2009-2012



Estrategia Sobre Drogas en Cantabria

Áreas:

Prevención, Asistencia Integral e Información y formación.

Líneas transversales:

Coordinación, investigación, cooperación internacional y evaluación.