

# Enfermería en la Salud de la Mujer

## Tema 19. El puerperio

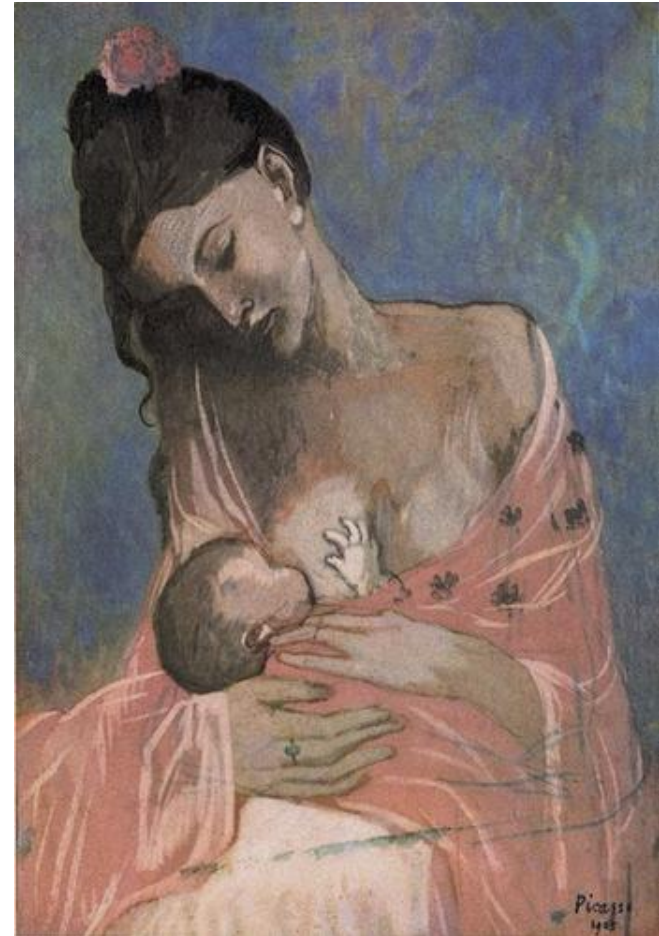


David Scannell, «Exhaustion» (CC BY-NC-SA 2.0)

### Puerperio

#### Fases evolutivas

- 1ª fase o **puerperio inmediato**.
- 2ª fase o **puerperio precoz**.
- 3ª fase o **puerperio tardío**.



# Cambios biofísicos



## Cambios biofísicos

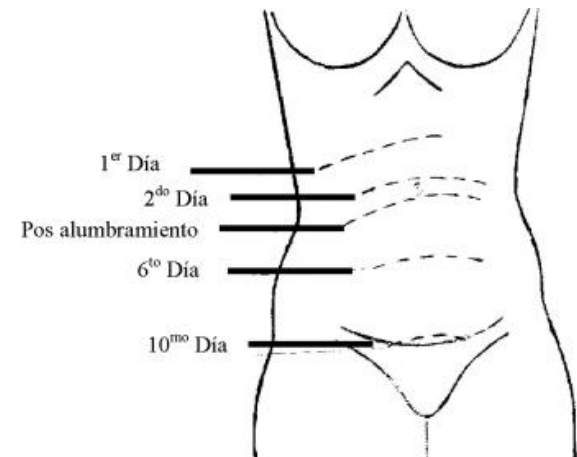
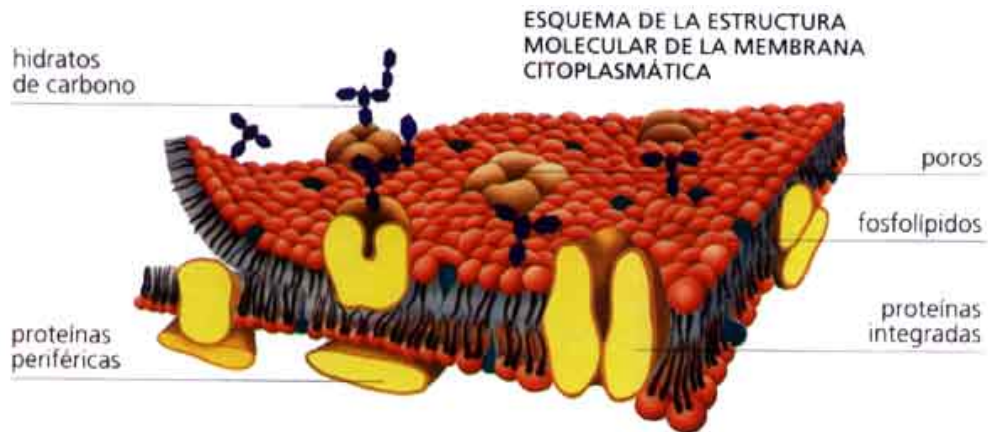
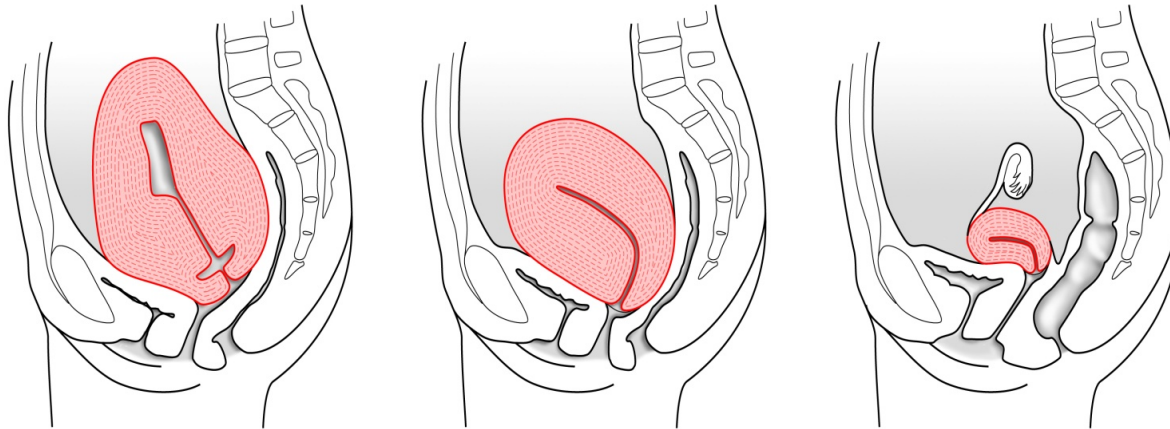
### En el sistema reproductor

1. Útero.
2. Los loquios.
3. El cérvix.
4. La vagina.
5. El periné.



# Cambios biofísicos en el sistema reproductor

## 1. Útero



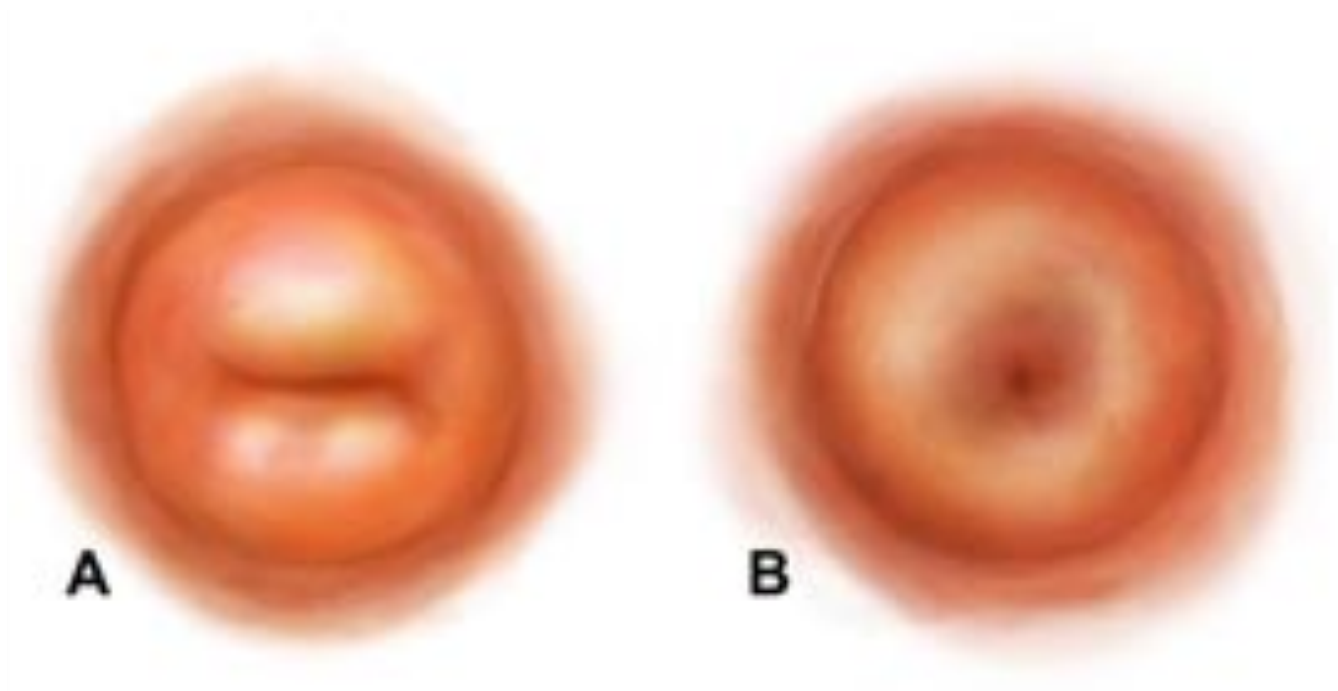
# Cambios biofísicos en el sistema reproductor

## 2. Los loquios

	Rojos	Serosos	Blancos
Color	Rojo brillante sanguinolento	Pardo rosado	Blanco cremoso
Coágulos	Pequeños coágulos	Sin coágulos	Sin coágulos
Olor	Ligeramente «cárnico»	Inodoros	Inodoros o con olor a rancio
Duración	1-3 días	5-7 días	1-3 semanas

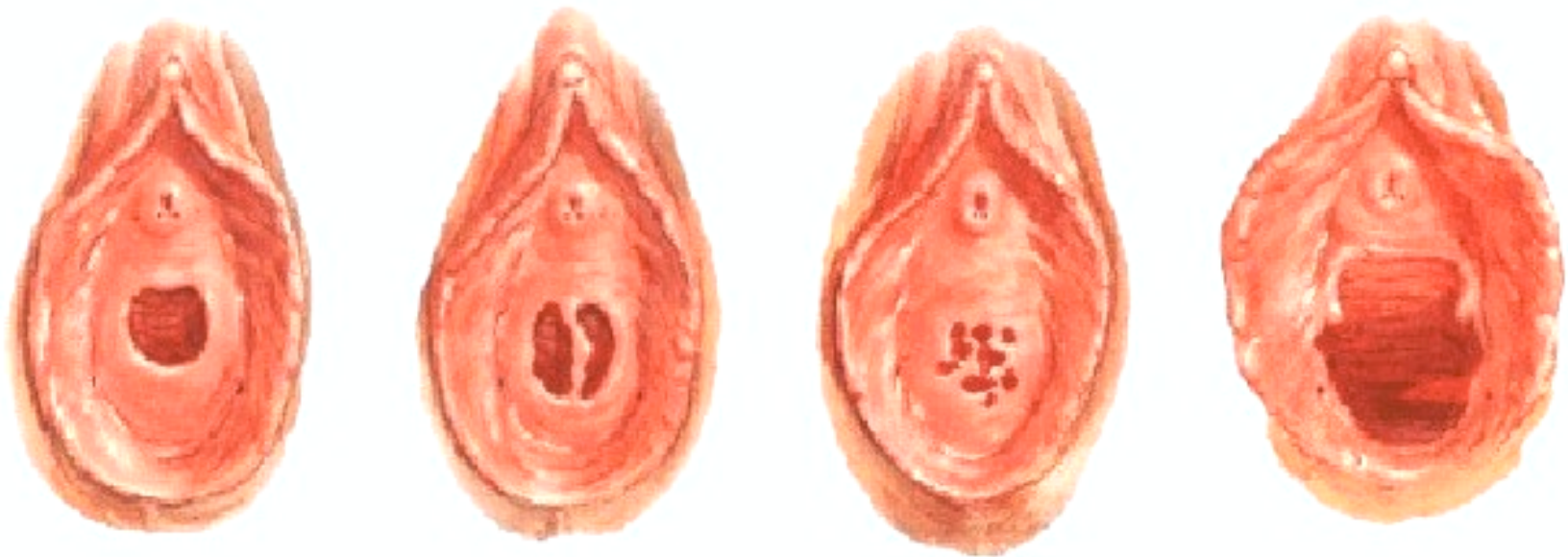
## Cambios biofísicos en el sistema reproductor

### 3. El cérvix



## Cambios biofísicos en el sistema reproductor

### 4. La vagina



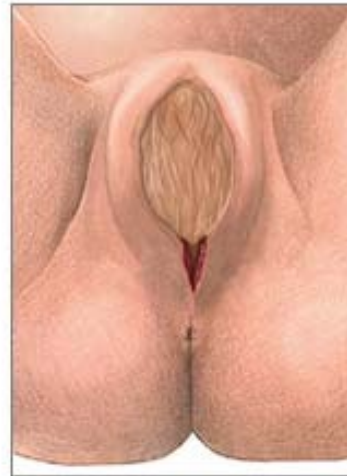


# Cambios biofísicos en el sistema reproductor

## 5. El periné



Antes



Después



### A nivel sistémico

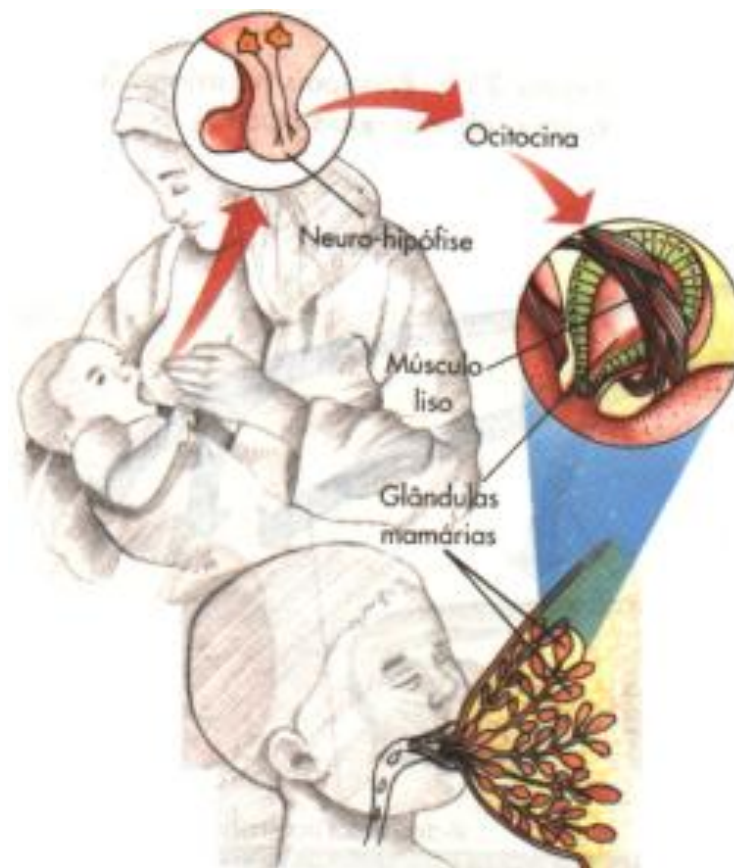
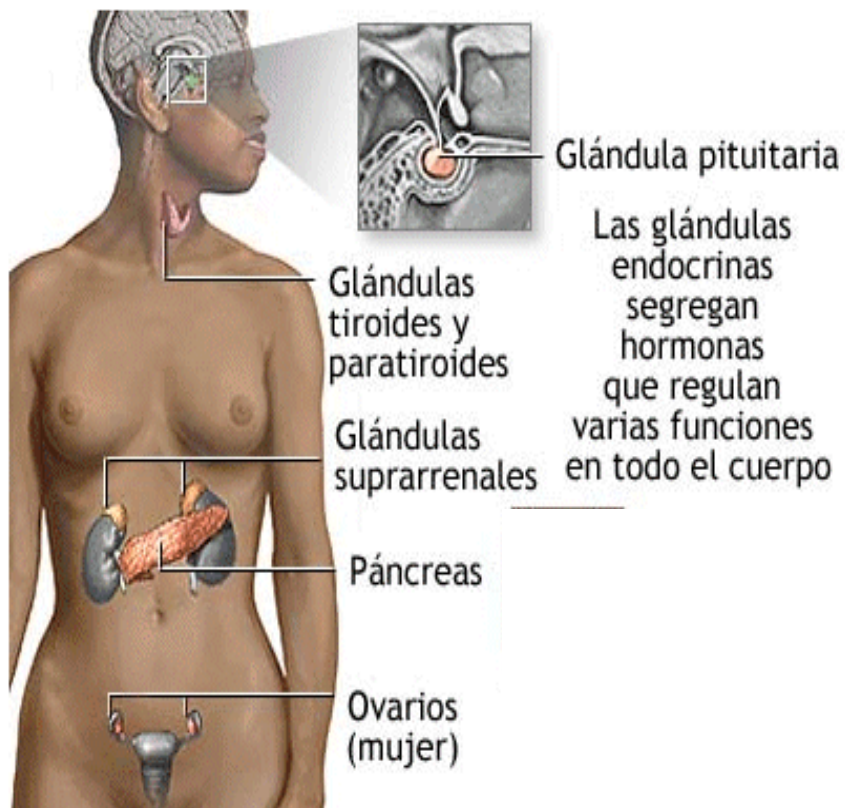
- En el endocrino.
- En el cardiovascular.
- Renal y urinario.
- Músculo-esquelético.
- Gastrointestinal.
- Tegumentario.
- Inmunitario.



### A nivel sistémico

### Sistema Endocrino

#### Glándulas endocrinas



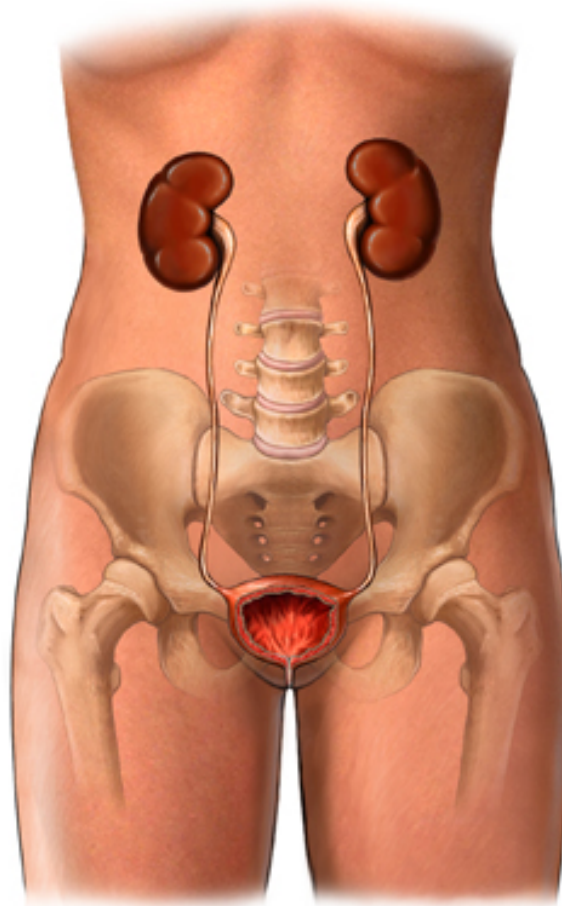
### A nivel sistémico

### Sistema Cardiovascular



### A nivel sistémico

### Sistema Renal y Urinario



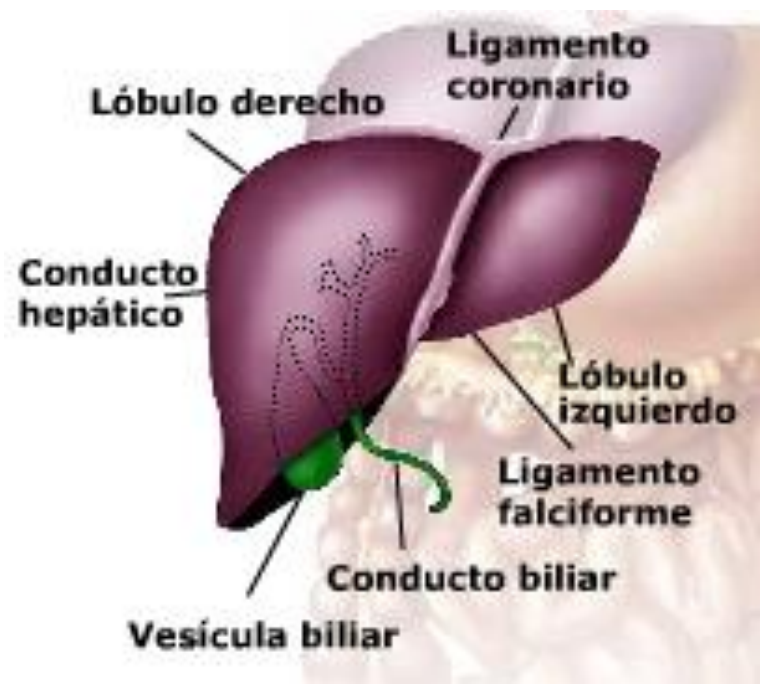
### A nivel sistémico

### Sistema Músculo-esquelético



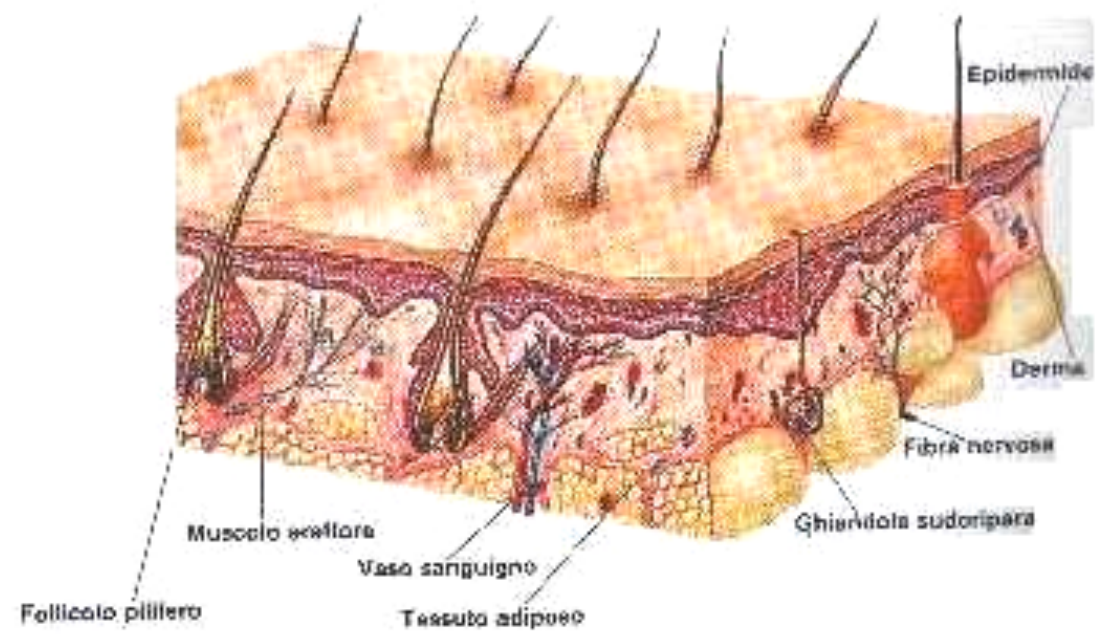
### A nivel sistémico

### Sistema Gastrointestinal



### A nivel sistémico

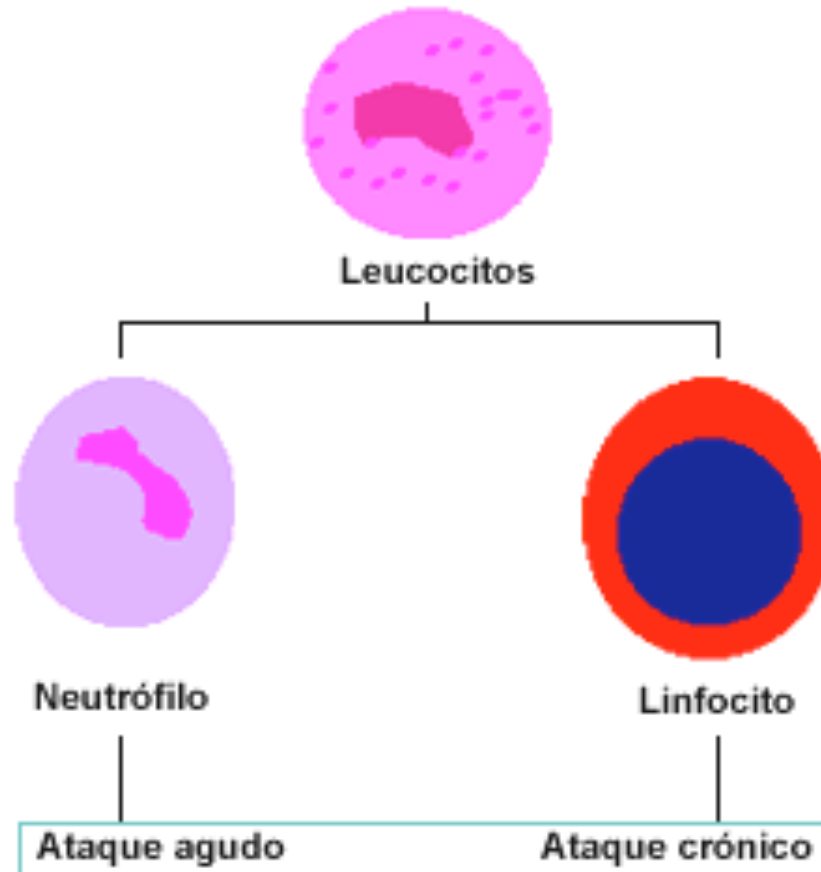
### Sistema Tegumentario





### A nivel sistémico

### Sistema Inmunitario



# Adaptación psicológica



## Factores que influyen en la transición armoniosa

- Adaptación a la función de madre.
- Adaptación a la función de padre.

### Vinculación afectiva

- Transición desde la no paternidad a la paternidad.
- El afecto entre padres y lactante se fundamenta en la reacción del lactante.
- La formación del vínculo afectivo.

## Tareas de desarrollo materno

- Aceptación.
- Apoyo.
- Abandono.



## Deseos de autoestima

- Es el fundamento de la satisfacción personal y de la acción eficaz.
- Se apoya en la conservación del control sobre uno mismo y en el logro de sus expectativas.
- La concordancia con el yo idealizado y el yo actual.

## Posibilidad de cambios en el estado de ánimo

- Las relaciones personales están en tensión.
- Hay que realizar reajustes en el núcleo familiar.
- Puede aparecer la melancolía.

### Complicaciones potenciales

- Hemorragia puerperal.
- Infección puerperal.
- Depresión puerperal.

### Objetivos enfermeros

- El profesional de enfermería detectará los signos y síntomas tempranos de las complicaciones potenciales.
- Colaborará en la estabilización de la paciente.

### Intervenciones

#### • Valoración focalizada:

- Valorar las constantes vitales: tensión arterial, frecuencia respiratoria y temperatura.
- Valoración de estado de hidratación de la mujer (pliegue cutáneo, hidratación de mucosas, diuresis, globos oculares hundidos, etc.).
- Valoración de signos y síntomas de hemorragia puerperal.
- Valoración de signos y síntomas de infección puerperal.
- Valoración del tipo de lactancia que quiere instaurar.
- Valorar la necesidad de ingesta de líquidos y sólidos.
- Valorar el estado anímico de la mujer.

- **Diagnóstico de enfermería:**

- Conocimientos deficientes: cuidados en el puerperio.

- **NOC:**

- **Conocimiento: salud materna en el puerperio (1818).**

- **Indicadores:**

- 181801. Sensaciones físicas normales después del parto.
- 181803. Flujo vaginal normal.
- 181805. Patrones de involución uterina.
- 181807. Higiene perineal.
- 181823. Cambios del cuerpo durante el puerperio.



- **NIC:**

- **Facilitar el aprendizaje (5520).**

- **Actividades:**

- Comenzar la instrucción solo después de que la madre esté dispuesta.
      - Ajustar el nivel de instrucción al nivel de conocimientos y comprensión de la mujer.
      - Disponer un ambiente que induzca al aprendizaje.
      - Proporcionar información que sea adecuada con los valores y creencias del paciente.
      - Utilizar un lenguaje familiar.
      - Fomentar la participación activa de la mujer.

- **Diagnóstico de enfermería:**

- Conocimientos deficientes: cuidados del RN.

- **NOC:**

**Conocimiento: cuidados del lactante (1819).**

**- Indicadores:**

- 181901. Características del lactante normal.
- 181905. Prácticas para la seguridad del lactante.
- 181913. Cómo bañar al lactante.
- 181914. Cuidados del cordón umbilical.

- **NIC:**

**Educación paterna: niño (5568).**

**- Actividades:**

- Determinar los conocimientos y la buena disposición y la habilidad de los padres para aprender los cuidados del bebé.
- Observar las necesidades de aprendizaje de la familia.
- Enseñar a los padres habilidades para cuidar al recién nacido.
- Proporcionar apoyo a los padres durante el aprendizaje de las habilidades de atención de los bebés.

### • Diagnóstico de enfermería:

- Riesgo de deterioro de la vinculación entre los padres y el lactante.

### • NOC:

#### Ejecución del rol de padres (2211).

##### - Indicadores:

- 221101. Facilitar las necesidades físicas del niño.
- 221126. Proporcionar supervisión adecuada para el niño.
- 221118. Posee expectativas realistas del papel de padre.
- 221119. Expresa satisfacción con el rol de padre.

### • NIC:

#### Fomentar la paternidad (8300).

##### - Actividades:

- Animar a las madres a recibir atención prenatal temprana y regular.
- Realizar visitas a domicilio, según esté indicado por el nivel de riesgo.
- Ayudar a los padres en el cambio de papeles y en las expectativas de la paternidad.
- Proporcionar los consejos necesarios en los diferentes niveles de desarrollo.
- Ayudar a los padres a desarrollar, mantener y utilizar sistemas de apoyo social.