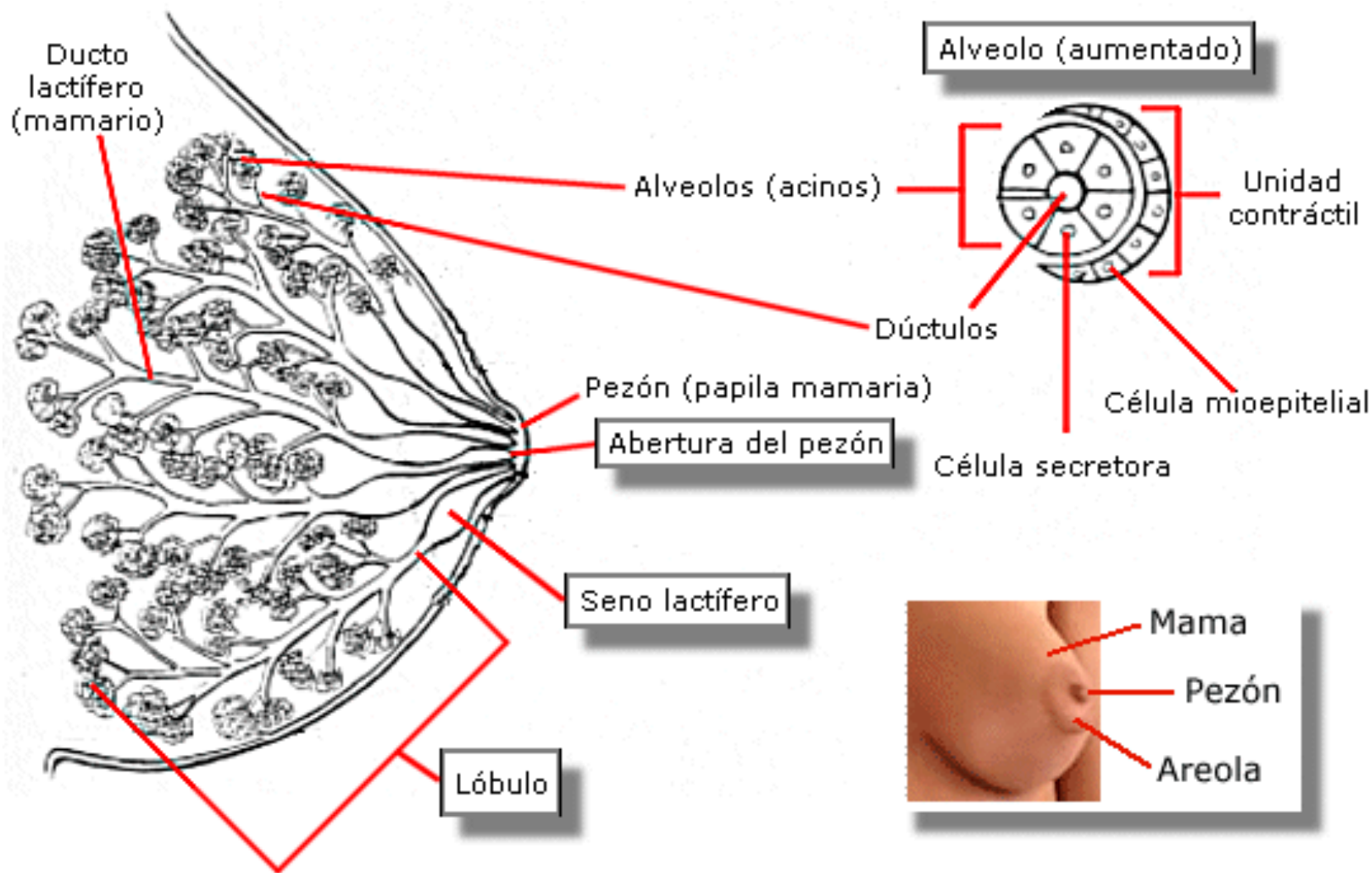


# Enfermería en la Salud de la Mujer

## Tema 7. La mujer con alteraciones tumorales: tumores de mama



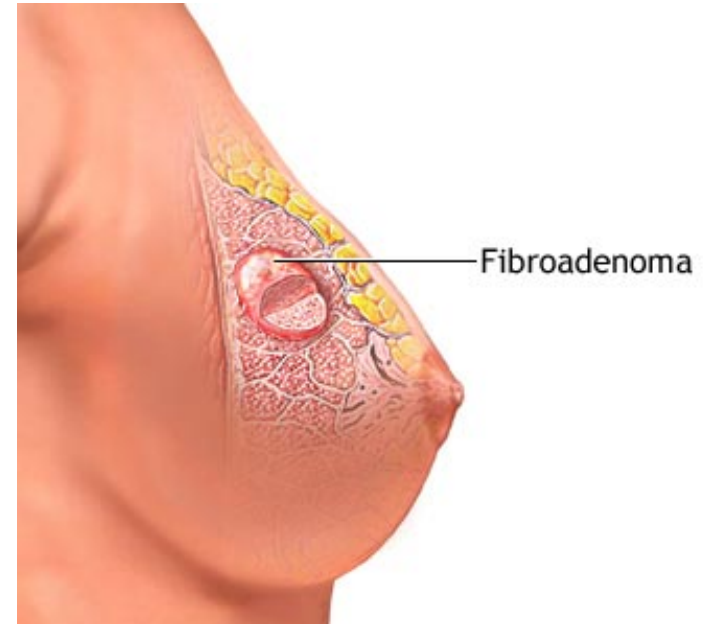
Pacific Northwest National Laboratory, «AIT's Holographic Ultrasound System at Kadlec» (CC BY-NC-SA 2.0)



## Tumores benignos de mama

### Fibroadenoma

- Tumor muy frecuente, ocupando el segundo lugar entre los procesos benignos de mama.
- Predomina en mujeres jóvenes
- **Etiología:**
  - La causa es desconocida.
- **Factores de riesgo:**
  - Mujeres con altos niveles hormonales.
  - Pacientes que reciben tratamiento con estrógenos no compensados.



## Tumores benignos de mama

### Fibroadenoma

#### • Signos y síntomas:

- Se presenta como un nódulo redondo u ovoideo, bien diferenciado de los tejidos circundantes.
- Carece de cápsula pero parece encapsulado.
- Generalmente de tamaño pequeño, con diámetro de 1 y 4 cm.
- Superficie lisa y de consistencia dura.



## Tumores benignos de mama

### Fibroadenoma

#### • Estudios diagnósticos:

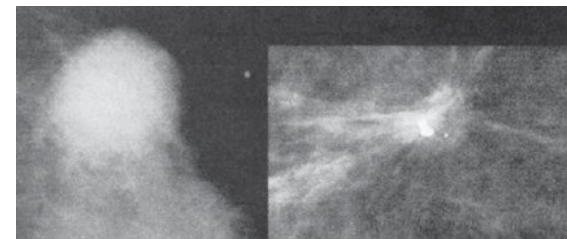
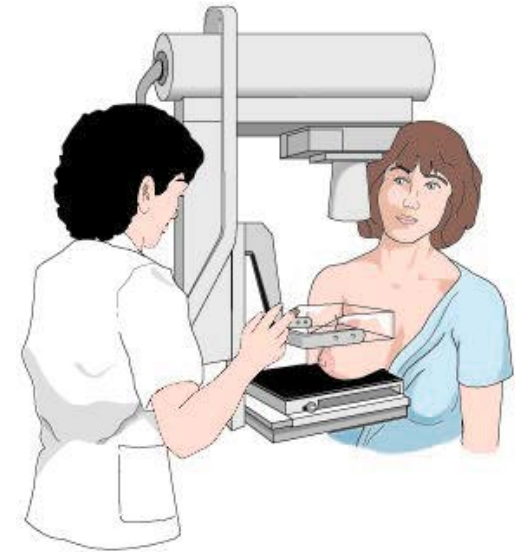
- Examen físico de la mama.
- Mamografía.
- Ecografía de mama.
- Aspiración con aguja fina.
- Biopsia (abierta o con aguja).

#### • Terapias:

- Vigilancia de la evolución.
- Tumorectomía.

#### • Tratamiento:

- El tratamiento es quirúrgico y en su caso expectante, con una vigilancia periódica.



## Tumores benignos de mama

### Fibroadenoma

- **Complicaciones potenciales:**

- Incremento de dolor por aumento de tamaño.
- Secreción por el pezón.

- **Objetivos enfermeros:**

- Detectar los signos y síntomas de las posibles complicaciones.

- **Intervenciones:**

- **Valoración focalizada:**

- Estado emocional de la mujer.
- Antecedentes familiares de enfermedad de mama.
- Características del nódulo (tamaño, forma, consistencia, localización).
- Presencia o ausencia de dolor.
- Relación de la aparición del dolor con el ciclo menstrual.

## Tumores benignos de mama

### Quistes

- **Etiología:**

- Son el resultado de un aumento de la secreción de los acinos que no es compensada por la reabsorción, produciendo la dilatación quística.
- Los conductos terminales se obstruyen.

- **Signos y síntomas:**

- A la exploración se palpan nódulos de diferentes tamaños , forma redondeada, bordes bien delimitados, algo móviles y se pueden comprimir.
- El quiste puede ser único, pero lo mas común es que sean múltiples, de diverso tamaño, uni o bilaterales.

## Tumores benignos de mama

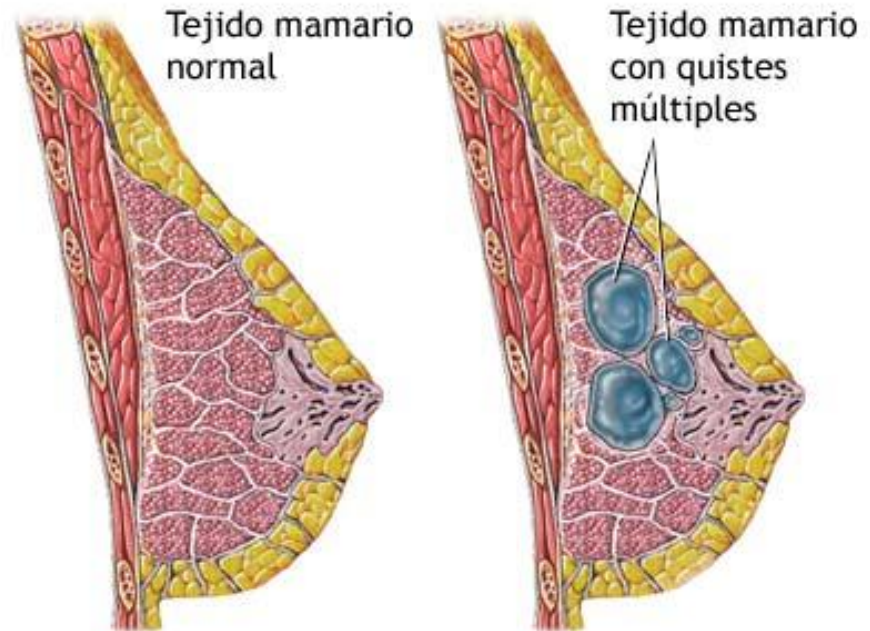
### Quistes

#### • Estudios diagnósticos:

- La ecografía complementa el diagnóstico.
- La punción ecoguiada nos muestra un líquido claro o amarillento.

#### • Terapias:

- Vigilancia de la evolución.
- Tumorectomía.





# Tumores benignos de mama

## Quistes

### • Complicaciones potenciales:

- Incremento de dolor por aumento de tamaño.
- Secreción por el pezón.

### • Objetivos enfermeros:

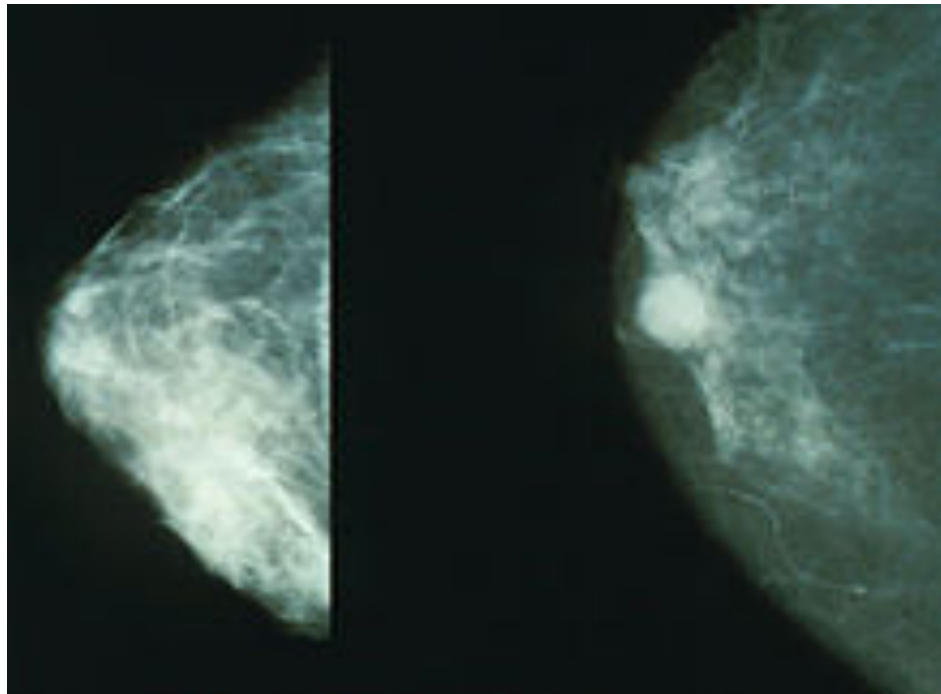
- A la Detectar los signos y síntomas de las posibles complicaciones.

### • Intervenciones:

#### - **Valoración focalizada:**

- Estado emocional de la mujer.
- Antecedentes familiares de enfermedad de mama.
- Características del quiste (tamaño, forma. Consistencia, localización).
- Presencia o ausencia de dolor.
- Relación de la aparición del dolor con el ciclo menstrual.

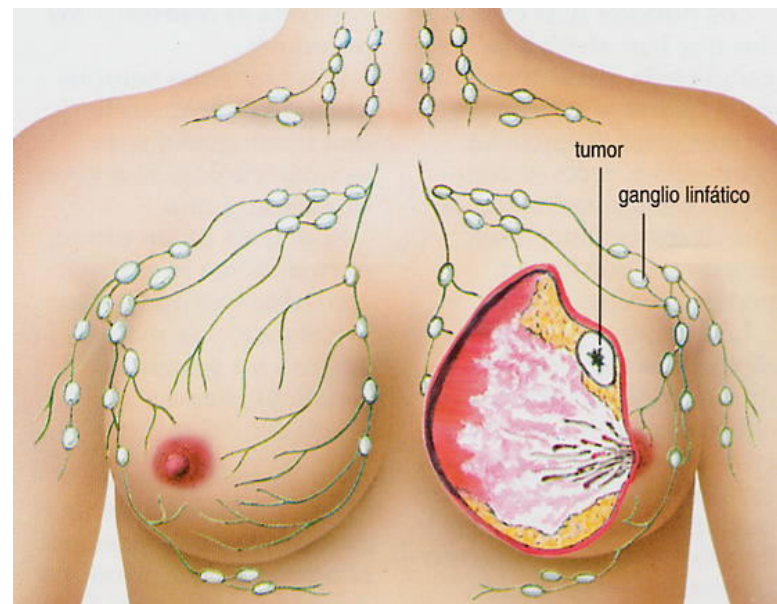
# Cáncer de mama



## Cáncer de mama

### • Factores de riesgo:

- Genéticos y familiares.
- Edad.
- Distribución geográfica.
- Volumen del tejido mamario.
- Dieta y hábitos-
- Peso corporal.
- Antecedentes de lesión benigna.
- Antecedentes de cáncer de mama.
- Tratamiento hormonal sustitutivo.
- Radiaciones ionizantes.



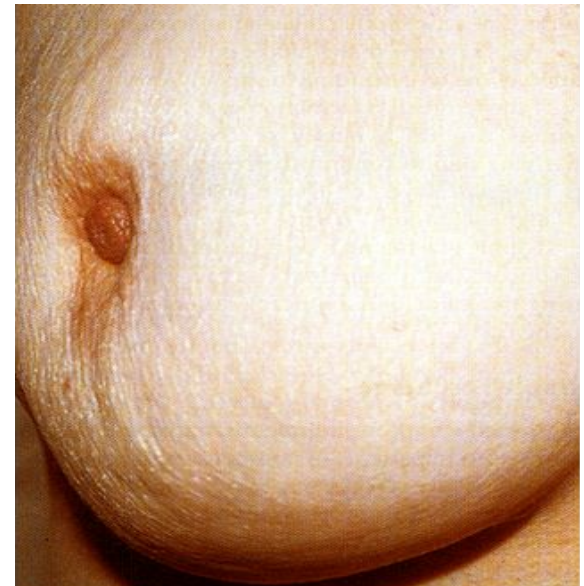
### • Factores protectores:

- Multiparidad.
- Primer embarazo precoz (antes de los 30 años).
- Lactación.
- Ovariectomía premenopáusica.
- Ejercicio físico en mujeres jóvenes.
- Consumo de frutas y vegetales.

## Cáncer de mama

### • Síntomas y signos:

- Para valorar de manera adecuada los síntomas y signos en relación con la mama conviene tener en cuenta: edad, factores de riesgo, bilateralidad, exámenes previos, desencadenantes y otros síntomas.
- Masa palpable.
- Secreción por el pezón.
- Síntomas cutáneos.
- Retracción del pezón.



## Cáncer de mama

### • Estudios diagnósticos:

- Autoexploración.
- Exploración clínica.
- Ultrasonidos.
- Resonancia magnética.
- Biopsia.
- Marcador tumoral.
- Mamografía.



### Cáncer de mama

#### • Terapias:

- Cirugía.
- Radioterapia.
- Quimioterapia.
- Tratamiento hormonal.
- Terapia endocrina.
- Tratamiento psicológico.



## Cáncer de mama

### • Complicación potencial:

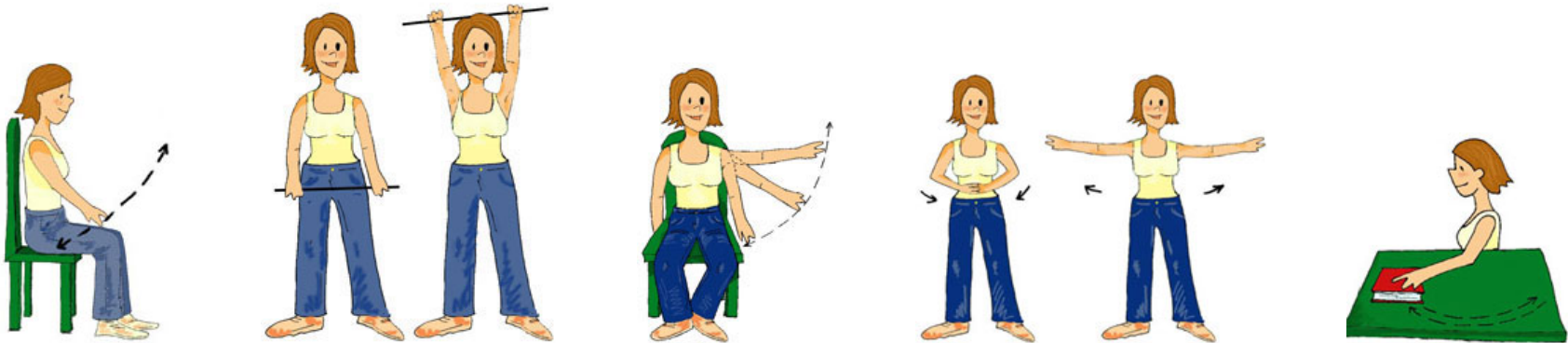
- Es necesario recordar que en nuestro organismo el sistema linfático tiene la función de reabsorber, transportar y evacuar el líquido tisular remanente al igual que las proteínas de alto peso molecular que se acumulan en el espacio intersticial.
- Cualquier mujer que haya sido sometida a una cirugía de cáncer de mama con extirpación de ganglios axilares y con más razón si fue seguida de radioterapia, corre el riesgo de sufrir un linfedema del miembro superior del lado afectado, con sus nefastas consecuencias.



## Cáncer de mama

### • Ejercicios de prevención del linfedema:

- Estos ejercicios se deben realizar 2 ó 3 veces a lo largo del día durante unos 30 minutos, aproximadamente, y no deben ser vigorosos.





## Cáncer de mama

### • Objetivo enfermero:

- Detectar precozmente los signos y síntomas de las complicaciones potenciales.

### • Intervenciones:

#### - Valoración focalizada:

- Valorar el estado emocional de la mujer.
- Valorar los antecedentes familiares.
- Valorar si una de las mamas tiene un tamaño o dureza mayor o menor que la otra.
- Valorar la presencia de puntitos parecidos a la piel de naranja o cualquier otro tipo de mancha, arruga o pliegue.
- Valorar si no estás dando el pecho ni estás embarazada y observas que sale algún líquido por el pezón.
- Valorar si el pezón se retrae o tiene llagas.
- Valorar si aparece algún bulto en el pecho o en la axila.
- Valorar si alguna cicatriz o bulto ya existente cambia de aspecto, tamaño o consistencia.



## Cáncer de mama

- **Diagnóstico de enfermería:**

- Alteración de la imagen corporal.

- **Relacionado con:**

- Cirugía mamaria.

- **Manifestado por:**

- Conductas de evitación del propio cuerpo.

- **Criterios de resultados:**

- **Verbalizará una imagen realista de su imagen corporal:**

- Desarrollara las habilidades psicomotrices necesarias para usar los dispositivos o prótesis indicadas.
- Discutirá el significado de la pérdida o cambio en su vida cotidiana.

- **Intervenciones:**

- Estimular que la persona mire y toque la parte corporal afectada.
- Ayudar a separar el aspecto físico de los sentimientos sobre la valía personal.