

30 de abril de 2010

Encuesta de Población Activa (EPA)

Primer trimestre de 2010

Principales resultados

- El número de ocupados desciende en 251.800 personas en el primer trimestre de 2010 respecto al trimestre anterior y se sitúa en 18.394.200. En el último año la ocupación ha bajado en 696.600 personas. La tasa interanual de variación de la ocupación es del -3,65%.
- La tasa de actividad se sitúa en el 59,83%, ocho centésimas más que en el cuarto trimestre de 2009. La de los varones es del 67,95% (19 centésimas menor) y la de las mujeres del 52,05% (34 centésimas superior).
- El número de parados aumenta en 286.200 personas respecto al trimestre anterior y se sitúa en 4.612.700. La tasa de paro aumenta 1,22 puntos, situándose en el 20.05%. La cifra de desempleados se ha incrementado en 602.000 personas en los últimos 12 meses.
- El número total de asalariados desciende en 239.400 personas respecto al trimestre anterior y se cifra en 15.253.300. El número de asalariados con contrato indefinido disminuye en 73.700 en los últimos tres meses, mientras que los asalariados con contrato temporal descienden en 165.700. En el último año el número de asalariados ha bajado en 589.800, de los que 305.200 tenían contrato temporal.
- El número de ocupados aumenta respecto al trimestre anterior en Región de Murcia (6.800 más) y País Vasco (3.800). Los mayores descensos en la ocupación en el primer trimestre se dan en Galicia (41.800 menos), Cataluña (37.500) y Comunidad de Madrid (34.700).
- El desempleo sólo desciende este trimestre en País Vasco (9.400 parados menos). Los mayores incrementos del paro se observan en Comunidad de Madrid (53.900 parados más), Andalucía (46.900) y Cataluña (33.200).

El número de activos aumenta en 34.400 personas y se sitúa en 23.006.900

El número total de activos se sitúa en 23.006.900 en el primer trimestre de 2010, con un incremento de 34.400 personas respecto al trimestre precedente. La tasa de actividad es del 59,83%, lo que supone ocho centésimas más que en el trimestre anterior.

El número de mujeres activas aumenta en 73.900 este trimestre y se sitúa en 10.213.300. La tasa de actividad femenina aumenta 34 centésimas, hasta el 52,05%. Por su parte, el número de activos varones se cifra en 12.793.600, con un descenso de 39.500. La tasa de actividad masculina baja 19 centésimas en el primer trimestre del año y queda en el 67,95%.

En los últimos 12 meses el número de activos ha disminuido en 94.600. Entre las mujeres se ha producido un incremento de 138.500, mientras que los activos varones han disminuido en 233.100.

La tasa de actividad de la población extranjera (77,28%) sube 1,16 puntos en el trimestre, mientras que la de la población española baja siete centésimas, hasta el 57,37%. La diferencia entre ambas tasas es casi de 20 puntos. La estructura por edad de los extranjeros explica, en gran medida, esta diferencia.

La ocupación baja en 251.800 personas en el trimestre, hasta 18.394.200

El número de ocupados se sitúa en 18.394.200 personas, 251.800 menos que en el cuarto trimestre de 2009. En los últimos 12 meses el número de ocupados ha bajado en 696.600.

La tasa interanual de variación de la ocupación es del -3,65 en el primer trimestre de 2010, lo que supone una mejora de 2,45 puntos respecto del cuarto trimestre de 2009 (-6,10%).

El número de mujeres ocupadas disminuye en 51.100 este trimestre, mientras que la ocupación de los varones lo hace en 200.700.

En los últimos 12 meses el número de mujeres ocupadas se reduce en 105.700 y el de varones en 591.000.

El número de ocupados españoles desciende en 247.800 en los últimos tres meses, mientras que el de ocupados extranjeros lo hace en 4.000. En el primer trimestre de 2010 el 13,83% del total de ocupados es de nacionalidad extranjera.

El número de ocupados desciende en todos los grupos de edad, salvo en el de 50 a 54 años, que permanece prácticamente sin variación. El descenso de los ocupados es más intenso entre los más jóvenes.

Por sexo se observan aumentos apreciables de ocupación entre las mujeres en los grupos de edad a partir de 50 años. Entre los varones la ocupación disminuye en todos los grupos de edad, salvo en el de 35 a 39 años.

En cuanto a la evolución intertrimestral por sectores de actividad, el número de ocupados en la *Agricultura* aumenta en 52.600 y se sitúa en 835.200. Los ocupados en la *Industria* bajan en 81.100 personas hasta un total de 2.599.800. En el sector de la *Construcción* se produce un descenso en el número de ocupados de 139.700 en el primer trimestre, lo que sitúa el empleo total del sector en 1.663.000 personas. Finalmente, en los *Servicios* el número de ocupados se cifra en 13.296.100, con un descenso de 83.600.

En variación interanual, la ocupación baja en 78.800 en los *Servicios* (-0,59%) en 315.000 en la *Construcción* (-15,92%), en 300.300 en la *Industria* (-10,36%) y en 2.600 en la *Agricultura* (-0,31%).

El número total de asalariados se reduce en 239.400 y el de asalariados con contrato temporal baja en 165.700

El número total de asalariados en el primer trimestre de 2010 es de 15.253.300, con un descenso de 239.400 respecto al trimestre anterior. El número de asalariados con contrato indefinido desciende en 73.700 hasta 11.532.700, y los asalariados con contrato temporal bajan en 165.700 personas, hasta un total de 3.720.500.

La tasa de temporalidad se sitúa en el 24,39%, lo que supone 69 centésimas menos que en el trimestre precedente.

En los últimos 12 meses el total de asalariados ha descendido en 589.800 personas. Los asalariados con contrato indefinido han disminuido en 284.600 y los que tienen contrato temporal han bajado en 305.200.

La tasa de asalarización disminuye 16 centésimas y se sitúa en el 82,92%.

El número de trabajadores por cuenta propia disminuye en 9.900 en los últimos tres meses y en 109.700 en un año. El grupo con mayores descensos en la ocupación es el de los Empresarios sin asalariados o trabajadores independientes (13.400 menos en el trimestre).

Por lo que se refiere a la **jornada laboral**, en este trimestre se registran 2.451.700 ocupados a tiempo parcial, 19.000 menos que en el trimestre anterior. De ellos, 1.918.200 son mujeres (prácticamente el mismo número que hace tres meses) y 533.500 varones (19.400 menos que en el cuarto trimestre de 2009).

Los ocupados a tiempo completo bajan en 232.800 respecto del trimestre precedente. El número de varones a jornada completa baja en 181.300 y el de mujeres en 51.400.

El porcentaje de ocupados a tiempo parcial es el 13,33%, lo que supone ocho centésimas más que en el cuarto trimestre del pasado año.

El número de parados aumenta en 286.200 personas hasta 4.612.700

El desempleo aumenta en 286.200 personas este trimestre. El número total de parados se sitúa en 4.612.700, con un aumento de 602.000 en los últimos 12 meses.

La tasa de paro aumenta 1,22 puntos en el primer trimestre del año y se sitúa en el 20,05% de la población activa.

El crecimiento del paro es mayor entre los varones (161.100) que entre las mujeres (125.000).

La tasa de paro de los hombres es del 19,96%, lo que supone 1,32 puntos más que en el cuarto trimestre de 2009. La de las mujeres sube 1,09 puntos y se sitúa en el 20,16%.

El desempleo crece en 231.000 personas entre los españoles y en 55.200 entre los extranjeros. La tasa de paro de los españoles es del 18,01% (1,21 puntos más que en el trimestre anterior) y la de los extranjeros del 30,79% (1,09 puntos más).

Por sexo y edad, el desempleo se concentra en el grupo de edad de 25 a 54 años con 247.100 parados más. Esta pauta de comportamiento se observa también, por separado, en varones y mujeres.

En cuanto a la evolución intertrimestral por sectores, el paro desciende en la *Industria* (24.800 parados menos) y en la *Construcción* (13.100 menos). En cambio, se incrementa en los *Servicios* (89.700 parados más) y en la *Agricultura* (5.800 más)

El desempleo aumenta en 204.400 personas entre los que perdieron su empleo hace más de un año y en 24.000 entre los que buscan su primer empleo.

En comparación interanual, el desempleo desciende en *Construcción* (142.200 parados menos) y en *Industria* (70.500). En cambio, se producen aumentos en los *Servicios* (57.800 más) y en la *Agricultura* (28.300).

En términos interanuales el paro también aumenta entre los que perdieron su empleo hace más de un año (en 704.200) y entre los que buscan su primer empleo (en 24.400).

La tasa de paro de la persona de referencia del hogar aumenta 82 centésimas y se sitúa en el 16,56%. La del cónyuge o pareja sube 1,21 puntos hasta el 16,75% y la de los hijos se incrementa 2,15 puntos, hasta el 31,94%.

El número de hogares que tienen a todos sus miembros activos en paro es de 1.298.500

En el primer trimestre de 2010 el número de hogares que tienen a todos sus miembros activos trabajando disminuye en 213.400 y se sitúa en 9.195.000. En los últimos 12 meses el número de esta categoría de hogares ha descendido en 400.100.

El número de hogares con todos sus miembros activos en paro aumenta en 78.500 respecto al trimestre anterior y en 230.200 en los 12 últimos meses. El número total de hogares en esta situación es de 1.298.500.

Movilidad en relación con la actividad

En cuanto a la movilidad intertrimestral en relación con la actividad, se observa que la proporción de parados que estaban ocupados hace tres meses es del 20,16%, lo que supone 1,89 puntos menos que en el cuarto trimestre de 2009.

El porcentaje de ocupados que también estaban ocupados hace tres meses es del 93,48%, 1,28 puntos superior al del trimestre anterior.

El porcentaje de ocupados del trimestre actual que en el cuarto trimestre de 2009 estaban parados es del 4,18%, lo que supone 54 centésimas menos que hace tres meses. El porcentaje de ocupados que eran antes inactivos es del 2,34%, lo que supone 74 centésimas menos que en el cuarto trimestre del pasado año.

El porcentaje de inactivos que estaba ocupado en el trimestre anterior disminuye 1,02 puntos, hasta el 3,59%.

El 60,52% de los parados de este trimestre también eran parados el trimestre anterior, lo que supone un incremento de 2,87 puntos.

El 92,52% de los inactivos también fueron inactivos hace tres meses. Este porcentaje es 1,48 puntos mayor que el del trimestre precedente.

Resultados por comunidades autónomas

Los mayores incrementos en el número de **activos** este trimestre se observan en Andalucía (44.500 activos más), Comunidad de Madrid (19.200) y Región de Murcia (15.400).

Los descensos más acusados del número de activos se dan en Comunitat Valenciana (22.400 activos menos) y Galicia (9.500).

En cuanto a la **ocupación**, el número de ocupados en el primer trimestre de 2010 aumenta en Región de Murcia (6.800) y País Vasco (3.800). Por el contrario, los mayores descensos se dan en Galicia (41.800 ocupados menos), Cataluña (37.500) y Comunidad de Madrid (34.700).

En los últimos 12 meses ninguna comunidad autónoma presenta un aumento en el número de ocupados. Los mayores descensos se producen en Cataluña (131.300 ocupados menos), Comunitat Valenciana (119.900) y Andalucía (92.400).

Respecto al **paro**, País Vasco es la única comunidad en la que baja el desempleo (9.400 personas menos). Las mayores subidas del número de parados se dan en Comunidad de Madrid (53.900 parados más), Andalucía (46.900) y Cataluña (33.200).

En variación interanual, todas las comunidades autónomas experimentan incrementos en su número de parados. Los mayores aumentos corresponden a Andalucía (136.800 parados más en los últimos 12 meses), Comunidad de Madrid (92.500) y Comunitat Valenciana (91.900).

País Vasco (10,91%), Comunidad Foral de Navarra (12,32%) y Cantabria (14,49%) son las comunidades autónomas que tienen las **tasas de paro** más bajas en el primer trimestre de 2010. Las más elevadas se dan en Canarias (27,68%), Andalucía (27,21%) y Extremadura (23,45%).

Las tasas de paro femeninas más bajas se encuentran en Comunidad Foral de Navarra (10,95%), País Vasco (11,58%) y Comunidad de Madrid (15,96%).

En Comunidad Foral de Navarra, Cataluña, Comunitat Valenciana y Comunidad de Madrid la tasa de paro femenina es inferior a la de los varones en este trimestre.

Entre las comunidades en las que la tasa de paro femenina es mayor que la masculina destacan Extremadura (6,32 puntos superior), Castilla-La Mancha (4,56 puntos más) y La Rioja (4,45).

Las comunidades autónomas con mayor **tasa de actividad** en el primer trimestre de 2010 son Comunidad de Madrid (64,96%), Illes Balears (63,71%) y Canarias (62,53%).

Las tasas de actividad más bajas este trimestre se dan en Principado de Asturias (51,85%), Extremadura (53,62%) y Galicia (54,41%).

Resultados por provincias

Se puede acceder al resumen de resultados provinciales de la EPA desde el enlace:

<http://www.ine.es/daco/daco42/daco4211/epapro0110.pdf>

También se puede acceder a toda la información provincial desde estos enlaces:

- En la base de datos INEbase

<http://www.ine.es/jaxiBD/menu.do?L=0&divi=EPA&his=0&type=db>

- En la base de datos TEMPUS

<http://www.ine.es/menu/redir/GSTConsul.shtml?divi=EPA>

Más información en **INEbase** – www.ine.es Todas las notas de prensa en: www.ine.es/prensa/prensa.htm

Gabinete de prensa: Teléfonos: 91 583 93 63 / 94 08 – Fax: 91 583 90 87 - gprensa@ine.es

Área de información: Teléfono: 91 583 91 00 – Fax: 91 583 91 58 – www.ine.es/infoine

Nota metodológica

Características generales

La Encuesta de Población Activa (EPA) es una investigación por muestreo, continua y dirigida a las viviendas familiares, que se realiza desde 1964.

En esta Encuesta, a partir del tercer trimestre de 2009 se ha incorporado la muestra adicional recogida por el *Instituto Galego de Estatística* (IGE) en Galicia, utilizando el mismo sistema de trabajo de campo e idéntica metodología que el INE. Así pues, aparte de las 3.588 secciones censales que han constituido desde 2005 la muestra para el conjunto de España, hay que contar con 234 secciones adicionales en la Comunidad Autónoma de Galicia. En total, la muestra de la EPA está constituida desde el tercer trimestre de 2009 por 3.822 secciones censales de entre las más de 30.000 en que está dividida España. En cada una de ellas se entrevista un promedio de 18 hogares, excepto en las provincias de Barcelona, Madrid, Sevilla, Valencia y Zaragoza en donde el número de entrevistas es de 22. Así, el tamaño muestral es de 65.000 viviendas aproximadamente, lo que supone obtener información de unas 180.000 personas. Los datos se recogen por entrevista personal y telefónica. La información es cuidadosamente depurada y procesada informáticamente. Los resultados se obtienen dentro del mes siguiente al de finalización del trimestre de referencia de los datos.

Definiciones principales

Activos: personas de 16 o más años que, durante la semana de referencia (la anterior a aquella en que se realiza la entrevista), suministran mano de obra para la producción de bienes y servicios o están disponibles y en condiciones de incorporarse a dicha producción. Se subdividen en ocupados y parados.

Ocupados: personas de 16 o más años que durante la semana de referencia han estado trabajando durante al menos una hora, a cambio de una retribución (salario, jornal, beneficio empresarial,...) en dinero o especie. También son ocupados quienes teniendo trabajo han estado temporalmente ausentes del mismo por enfermedad, vacaciones, etcétera.

Los ocupados se clasifican atendiendo a la situación profesional en no asalariados (empleadores, empresarios sin asalariados y trabajadores independientes, miembros de cooperativas, ayudas familiares) y asalariados (públicos o privados)

Atendiendo a la duración de la jornada se clasifican en ocupados a tiempo completo y ocupados a tiempo parcial. La jornada habitual semanal no puede ser inferior a 30 horas en el primer caso ni superior a 35 en el segundo.

Los asalariados se clasifican en indefinidos y temporales. Estos últimos tienen fijado el fin de su contrato o relación laboral por medio de condiciones objetivas, tales como la expiración de un cierto plazo, la realización de una tarea determinada, etcétera.

Una importante categoría dentro de la ocupación es la de **subempleo por insuficiencia de horas de trabajo**, definida en la XVIª Conferencia Internacional de Estadísticos del Trabajo (Ginebra, 1998). En la EPA se consideran subempleados por insuficiencia de horas a los ocupados que desean trabajar más horas, que están disponibles para hacerlo y cuyas horas efectivas de trabajo en la semana de referencia son inferiores a las horas semanales que

habitualmente trabajan los ocupados a tiempo completo en la rama de actividad en la que el subempleado tiene su empleo principal.

Parados: personas de 16 o más años que durante la semana de referencia han estado sin trabajo, disponibles para trabajar y buscando activamente empleo. Son parados también quienes ya han encontrado un trabajo y están a la espera de incorporarse a él, siempre que verifiquen las dos primeras condiciones.

Según el Reglamento 1897/2000 de la Comisión Europea, se consideran métodos activos de búsqueda, en las cuatro semanas anteriores a la entrevista, los siguientes:

- Estar en contacto con una oficina pública de empleo con el fin de encontrar trabajo, cualquiera que sea la parte que haya tomado la iniciativa (la renovación de la inscripción por razones puramente administrativas no constituye un planteamiento activo).
- Estar en contacto con una oficina privada (oficina de empleo temporal, empresa especializada en contratación, ...) con el fin de encontrar trabajo.
- Enviar una candidatura directamente a los empleadores.
- Indagar a través de relaciones personales, por mediación de sindicatos,
- Anunciarse o responder a anuncios de periódicos.
- Estudiar las ofertas de empleo.
- Participar en una prueba, concurso o entrevista, en el marco de un procedimiento de contratación.
- Buscar terrenos, locales o material.
- Realizar gestiones para obtener permisos, licencias o recursos financieros.

Inactivos: población de 16 o más años no incluida en ninguna de las categorías anteriores.

Encuesta de Población Activa Primer Trimestre 2010

Resultados nacionales

(Continúa)

| | Trimestre actual | Variación sobre el trimestre anterior | | Variación sobre igual trimestre del año anterior | |
|---|------------------|---------------------------------------|------------|--|------------|
| | | Diferencia | Porcentaje | Diferencia | Porcentaje |
| 1. Población de 16 años y más por sexo y relación con la actividad económica | | | | | |
| AMBOS SEXOS | | | | | |
| Población de 16 años y más | 38.450,8 | 7,7 | 0,02 | 42,2 | 0,11 |
| Activos | 23.006,9 | 34,4 | 0,15 | -94,6 | -0,41 |
| - Ocupados | 18.394,2 | -251,8 | -1,35 | -696,6 | -3,65 |
| - Parados | 4.612,7 | 286,2 | 6,61 | 602,0 | 15,01 |
| Inactivos | 15.444,0 | -26,7 | -0,17 | 136,8 | 0,89 |
| Tasa de actividad | 59,83 | 0,08 | - | -0,31 | - |
| Tasa de paro | 20,05 | 1,22 | - | 2,69 | - |
| Población de 16 a 64 años | 30.849,7 | -23,5 | -0,08 | -76,8 | -0,25 |
| Tasa de actividad (16-64) | 74,09 | 0,22 | - | -0,11 | - |
| Tasa de paro (16-64) | 20,17 | 1,23 | - | 2,71 | - |
| Tasa de empleo (16-64) | 59,14 | -0,73 | - | -2,10 | - |
| VARONES | | | | | |
| Población de 16 años y más | 18.828,0 | -5,1 | -0,03 | -20,5 | -0,11 |
| Activos | 12.793,6 | -39,5 | -0,31 | -233,1 | -1,79 |
| - Ocupados | 10.239,9 | -200,7 | -1,92 | -591,0 | -5,46 |
| - Parados | 2.553,7 | 161,1 | 6,74 | 357,9 | 16,30 |
| Inactivos | 6.034,4 | 34,5 | 0,57 | 212,6 | 3,65 |
| Tasa de actividad | 67,95 | -0,19 | - | -1,16 | - |
| Tasa de paro | 19,96 | 1,32 | - | 3,10 | - |
| Población de 16 a 64 años | 15.571,8 | -19,4 | -0,12 | -75,0 | -0,48 |
| Tasa de actividad (16-64) | 81,60 | -0,05 | - | -1,08 | - |
| Tasa de paro (16-64) | 20,08 | 1,34 | - | 3,12 | - |
| Tasa de empleo (16-64) | 65,21 | -1,13 | - | -3,44 | - |
| MUJERES | | | | | |
| Población de 16 años y más | 19.622,8 | 12,8 | 0,07 | 62,7 | 0,32 |
| Activas | 10.213,3 | 73,9 | 0,73 | 138,5 | 1,37 |
| - Ocupadas | 8.154,2 | -51,1 | -0,62 | -105,7 | -1,28 |
| - Paradas | 2.059,0 | 125,0 | 6,47 | 244,1 | 13,45 |
| Inactivas | 9.409,5 | -61,2 | -0,65 | -75,8 | -0,80 |
| Tasa de actividad | 52,05 | 0,34 | - | 0,54 | - |
| Tasa de paro | 20,16 | 1,09 | - | 2,15 | - |
| Población de 16 a 64 años | 15.277,8 | -4,0 | -0,03 | -1,9 | -0,01 |
| Tasa de actividad (16-64) | 66,43 | 0,51 | 0,77 | 0,92 | 1,40 |
| Tasa de paro (16-64) | 20,28 | 1,09 | 5,69 | 2,17 | 12,01 |
| Tasa de empleo (16-64) | 52,96 | -0,31 | -0,59 | -0,70 | -1,30 |

2. Población española¹ de 16 años y más por relación con la actividad económica

| | | | | | |
|---------------------------------------|----------|--------|-------|--------|-------|
| POBLACIÓN ESPAÑOLA DE 16 Y MÁS | 33.695,8 | 12,8 | 0,04 | 63,1 | 0,19 |
| Activos | 19.332,2 | -16,8 | -0,09 | -44,8 | -0,23 |
| - Ocupados | 15.850,9 | -247,8 | -1,54 | -572,9 | -3,49 |
| - Parados | 3.481,3 | 231,0 | 7,11 | 528,1 | 17,88 |
| Inactivos | 14.363,6 | 29,6 | 0,21 | 107,9 | 0,76 |
| Tasa de actividad | 57,37 | -0,07 | - | -0,24 | - |
| Tasa de paro | 18,01 | 1,21 | - | 2,77 | - |

¹ Incluida doble nacionalidad

30 de abril de 2010

Resultados nacionales

(Continuación)

| | Trimestre actual | Variación sobre el trimestre anterior | | Variación sobre igual trimestre del año anterior | |
|---|------------------|---------------------------------------|------------|--|------------|
| | | Diferencia | Porcentaje | Diferencia | Porcentaje |
| 3. Población extranjera de 16 años y más por relación con la actividad económica | | | | | |
| POBLACIÓN EXTRANJERA DE 16 Y MÁS | 4.755,0 | -5,1 | -0,11 | -20,8 | -0,44 |
| Activos | 3.674,7 | 51,2 | 1,41 | -49,8 | -1,34 |
| - Ocupados | 2.543,3 | -4,0 | -0,16 | -123,7 | -4,64 |
| - Parados | 1.131,4 | 55,2 | 5,13 | 73,9 | 6,99 |
| Inactivos | 1.080,3 | -56,3 | -4,96 | 29,0 | 2,75 |
| Tasa de actividad | 77,28 | 1,16 | - | -0,71 | - |
| Tasa de paro | 30,79 | 1,09 | - | 2,40 | - |

4. Ocupados por sexo, grupo de edad y sector económico

| | | | | | |
|------------------|----------|--------|-------|--------|--------|
| AMBOS SEXOS | 18.394,2 | -251,8 | -1,35 | -696,6 | -3,65 |
| De 16 a 19 años | 155,6 | -5,3 | -3,28 | -58,2 | -27,23 |
| De 20 a 24 años | 1.050,3 | -61,8 | -5,56 | -195,0 | -15,66 |
| De 25 a 29 años | 2.173,8 | -70,9 | -3,16 | -243,7 | -10,08 |
| De 30 a 34 años | 2.851,6 | -51,2 | -1,76 | -145,8 | -4,86 |
| De 35 a 39 años | 2.801,3 | -14,5 | -0,51 | -40,9 | -1,44 |
| De 40 a 44 años | 2.665,1 | -15,5 | -0,58 | -19,5 | -0,73 |
| De 45 a 49 años | 2.394,7 | -20,8 | -0,86 | -11,3 | -0,47 |
| De 50 a 54 años | 1.981,4 | 0,8 | 0,04 | 45,9 | 2,37 |
| De 55 años y más | 2.320,3 | -12,7 | -0,54 | -28,2 | -1,20 |
| VARONES | 10.239,9 | -200,7 | -1,92 | -591,0 | -5,46 |
| De 16 a 19 años | 94,8 | -7,1 | -7,00 | -35,0 | -26,97 |
| De 20 a 24 años | 533,2 | -41,4 | -7,21 | -133,3 | -19,99 |
| De 25 a 29 años | 1.108,4 | -54,3 | -4,67 | -155,0 | -12,27 |
| De 30 a 34 años | 1.563,1 | -39,4 | -2,46 | -100,8 | -6,06 |
| De 35 a 39 años | 1.587,6 | 2,8 | 0,17 | -18,4 | -1,14 |
| De 40 a 44 años | 1.475,9 | -10,3 | -0,70 | -38,4 | -2,53 |
| De 45 a 49 años | 1.341,9 | -14,1 | -1,04 | -12,3 | -0,91 |
| De 50 a 54 años | 1.121,3 | -15,2 | -1,34 | -28,1 | -2,45 |
| De 55 años y más | 1.413,7 | -21,6 | -1,51 | -69,8 | -4,70 |
| MUJERES | 8.154,2 | -51,1 | -0,62 | -105,7 | -1,28 |
| De 16 a 19 años | 60,8 | 1,9 | 3,15 | -23,2 | -27,62 |
| De 20 a 24 años | 517,1 | -20,4 | -3,80 | -61,7 | -10,67 |
| De 25 a 29 años | 1.065,4 | -16,6 | -1,53 | -88,7 | -7,69 |
| De 30 a 34 años | 1.288,5 | -11,8 | -0,91 | -44,9 | -3,37 |
| De 35 a 39 años | 1.213,7 | -17,2 | -1,40 | -22,5 | -1,82 |
| De 40 a 44 años | 1.189,1 | -5,2 | -0,43 | 18,9 | 1,61 |
| De 45 a 49 años | 1.052,9 | -6,7 | -0,64 | 1,0 | 0,10 |
| De 50 a 54 años | 860,1 | 16,0 | 1,90 | 74,0 | 9,42 |
| De 55 años y más | 906,6 | 9,0 | 1,00 | 41,6 | 4,81 |
| TOTAL OCUPADOS | 18.394,2 | -251,8 | -1,35 | -696,6 | -3,65 |
| Agricultura | 835,2 | 52,6 | 6,72 | -2,6 | -0,31 |
| Industria | 2.599,8 | -81,1 | -3,02 | -300,3 | -10,36 |
| Construcción | 1.663,0 | -139,7 | -7,75 | -315,0 | -15,92 |
| Servicios | 13.296,1 | -83,6 | -0,62 | -78,8 | -0,59 |

Resultados nacionales

(Continuación)

| | Trimestre actual | Variación sobre el trimestre anterior | | Variación sobre igual trimestre del año anterior | |
|---|------------------|---------------------------------------|------------|--|------------|
| | | Diferencia | Porcentaje | Diferencia | Porcentaje |
| 5. Ocupados por situación profesional, tipo de contrato y duración de la jornada | | | | | |
| TOTAL OCUPADOS | 18.394,2 | -251,8 | -1,35 | -696,6 | -3,65 |
| Trabajadores por cuenta propia | 3.130,8 | -9,9 | -0,31 | -109,7 | -3,39 |
| - Empleadores | 1.047,9 | -3,1 | -0,30 | -52,4 | -4,76 |
| - Empresarios sin asalariados o trabajadores independientes | 1.879,9 | -13,4 | -0,71 | -44,8 | -2,33 |
| - Miembros de cooperativas | 32,7 | -4,8 | -12,87 | 1,2 | 3,76 |
| - Ayudas familiares | 170,3 | 11,4 | 7,20 | -13,8 | -7,48 |
| Asalariados | 15.253,3 | -239,4 | -1,55 | -589,8 | -3,72 |
| - Con contrato indefinido | 11.532,7 | -73,7 | -0,63 | -284,6 | -2,41 |
| - Con contrato temporal | 3.720,5 | -165,7 | -4,26 | -305,2 | -7,58 |
| Otros | 10,1 | -2,5 | -20,09 | 2,9 | 40,63 |
| OCUPADOS A TIEMPO COMPLETO | 15.942,4 | -232,8 | -1,44 | -725,4 | -4,35 |
| Varones | 9.706,4 | -181,3 | -1,83 | -623,9 | -6,04 |
| Mujeres | 6.236,1 | -51,4 | -0,82 | -101,6 | -1,60 |
| OCUPADOS A TIEMPO PARCIAL | 2.451,7 | -19,0 | -0,77 | 28,8 | 1,19 |
| Varones | 533,5 | -19,4 | -3,50 | 32,9 | 6,57 |
| Mujeres | 1.918,2 | 0,4 | 0,02 | -4,1 | -0,21 |

6. Parados por sexo, grupo de edad y sector económico

| | | | | | |
|---------------------------------------|---------|-------|-------|--------|--------|
| AMBOS SEXOS | 4.612,7 | 286,2 | 6,61 | 602,0 | 15,01 |
| De 16 a 19 años | 231,4 | 13,0 | 5,95 | -24,5 | -9,56 |
| De 20 a 24 años | 604,2 | 6,2 | 1,03 | 51,5 | 9,31 |
| De 25 a 54 años | 3.427,3 | 247,1 | 7,77 | 499,8 | 17,07 |
| De 55 años y más | 349,9 | 19,9 | 6,04 | 75,2 | 27,36 |
| VARONES | 2.553,7 | 161,1 | 6,74 | 357,9 | 16,30 |
| De 16 a 19 años | 138,6 | 3,0 | 2,23 | -7,1 | -4,90 |
| De 20 a 24 años | 342,2 | 8,0 | 2,40 | 36,2 | 11,84 |
| De 25 a 54 años | 1.865,0 | 138,5 | 8,02 | 277,4 | 17,47 |
| De 55 años y más | 208,0 | 11,6 | 5,92 | 51,4 | 32,81 |
| MUJERES | 2.059,0 | 125,0 | 6,47 | 244,1 | 13,45 |
| De 16 a 19 años | 92,8 | 10,0 | 12,04 | -17,3 | -15,72 |
| De 20 a 24 años | 262,0 | -1,8 | -0,70 | 15,2 | 6,18 |
| De 25 a 54 años | 1.562,3 | 108,6 | 7,47 | 222,4 | 16,60 |
| De 55 años y más | 141,9 | 8,3 | 6,21 | 23,8 | 20,13 |
| TOTAL PARADOS | 4.612,7 | 286,2 | 6,61 | 602,0 | 15,01 |
| Agricultura | 198,8 | 5,8 | 3,03 | 28,3 | 16,58 |
| Industria | 302,6 | -24,8 | -7,57 | -70,5 | -18,90 |
| Construcción | 601,5 | -13,1 | -2,13 | -142,2 | -19,12 |
| Servicios | 1.504,3 | 89,7 | 6,34 | 57,8 | 4,00 |
| Perdieron su empleo hace más de 1 año | 1.681,7 | 204,4 | 13,84 | 704,2 | 72,03 |
| Buscan primer empleo | 323,9 | 24,0 | 8,02 | 24,4 | 8,15 |

Resultados nacionales

(Conclusión)

| | Trimestre actual | Variación sobre el trimestre anterior | | Variación sobre igual trimestre del año anterior | |
|--|------------------|---------------------------------------|------------|--|------------|
| | | Diferencia | Porcentaje | Diferencia | Porcentaje |
| 7. Tasa de paro por parentesco con la persona de referencia | | | | | |
| TOTAL | 20,05 | 1,22 | - | 2,69 | - |
| Persona de referencia | 16,56 | 0,82 | - | 2,09 | - |
| Cónyuge o pareja | 16,75 | 1,21 | - | 2,33 | - |
| Hijo | 31,94 | 2,15 | - | 5,11 | - |
| Otros parientes | 29,08 | 2,71 | - | 4,42 | - |
| Personas no emparentadas | 19,57 | -0,11 | - | 0,51 | - |

8. Datos de hogares

| | | | | | |
|---|----------|--------|-------|--------|-------|
| TOTAL HOGARES | 17.115,4 | -6,0 | -0,04 | 131,9 | 0,78 |
| Hogares con al menos un activo | 12.867,1 | -1,3 | -0,01 | 13,8 | 0,11 |
| - Todos están ocupados | 9.195,0 | -213,4 | -2,27 | -400,1 | -4,17 |
| - Todos están parados | 1.298,5 | 78,5 | 6,43 | 230,2 | 21,54 |
| Hogares en los que no hay ningún activo | 4.248,4 | -4,7 | -0,11 | 118,1 | 2,86 |

Movilidad en la relación con la actividad entre los trimestres actual y anterior

(Valores porcentuales)

| Clasificación en el trimestre anterior | Total | Clasificación en el trimestre actual | | |
|--|--------|--------------------------------------|---------|-----------|
| | | Ocupados | Parados | Inactivos |
| AMBOS SEXOS | | | | |
| Total | 100,00 | 100,00 | 100,00 | 100,00 |
| Ocupados | 48,40 | 93,48 | 20,16 | 3,59 |
| Parados | 10,37 | 4,18 | 60,52 | 3,90 |
| Inactivos | 41,23 | 2,34 | 19,33 | 92,52 |
| VARONES | | | | |
| Total | 100,00 | 100,00 | 100,00 | 100,00 |
| Ocupados | 55,49 | 94,15 | 22,55 | 4,10 |
| Parados | 11,58 | 4,21 | 64,03 | 3,88 |
| Inactivos | 32,93 | 1,64 | 13,42 | 92,02 |
| MUJERES | | | | |
| Total | 100,00 | 100,00 | 100,00 | 100,00 |
| Ocupadas | 41,65 | 92,64 | 17,30 | 3,25 |
| Paradas | 9,23 | 4,15 | 56,32 | 3,91 |
| Inactivas | 49,12 | 3,21 | 26,38 | 92,84 |

Factores de elevación del trimestre actual (análisis de procedencia)

Resultados por comunidades autónomas

(Continúa)

| | Trimestre actual | Variación sobre el trimestre anterior | | Variación sobre igual trimestre del año anterior | | |
|--------------------------------------|------------------|---------------------------------------|------------|--|------------|--|
| | | Diferencia | Porcentaje | Diferencia | Porcentaje | |
| 1. Población de 16 años y más | | | | | | |
| TOTAL | 38.450,8 | 7,7 | 0,02 | 42,2 | 0,11 | |
| Andalucía | 6.743,7 | 9,3 | 0,14 | 40,2 | 0,60 | |
| Aragón | 1.111,8 | -1,0 | -0,09 | -5,3 | -0,47 | |
| Asturias (Principado de) | 932,7 | -0,7 | -0,07 | -2,1 | -0,23 | |
| Baleares (Illes) | 892,2 | 0,2 | 0,02 | 4,5 | 0,51 | |
| Canarias | 1.740,0 | 3,1 | 0,18 | 11,3 | 0,66 | |
| Cantabria | 495,0 | 0,0 | -0,01 | -0,1 | -0,02 | |
| Castilla y León | 2.152,3 | -3,0 | -0,14 | -14,4 | -0,67 | |
| Castilla-La Mancha | 1.697,1 | 1,5 | 0,09 | 6,1 | 0,36 | |
| Cataluña | 6.064,5 | -7,7 | -0,13 | -19,0 | -0,31 | |
| Comunitat Valenciana | 4.171,7 | -0,9 | -0,02 | -12,2 | -0,29 | |
| Extremadura | 906,6 | 0,6 | 0,06 | 2,8 | 0,31 | |
| Galicia | 2.384,9 | -1,1 | -0,05 | -2,6 | -0,11 | |
| Madrid (Comunidad de) | 5.258,2 | 5,5 | 0,10 | 22,0 | 0,42 | |
| Murcia (Región de) | 1.185,8 | 2,1 | 0,18 | 11,0 | 0,94 | |
| Navarra (Comunidad Foral de) | 512,5 | 0,4 | 0,08 | 1,9 | 0,37 | |
| País Vasco | 1.824,3 | -1,1 | -0,06 | -3,0 | -0,17 | |
| Rioja (La) | 264,2 | -0,4 | -0,16 | -2,6 | -0,98 | |
| Ceuta | 58,6 | 0,4 | 0,65 | 1,7 | 2,95 | |
| Melilla | 54,8 | 0,5 | 0,85 | 2,0 | 3,83 | |
| 2. Activos | | | | | | |
| TOTAL | 23.006,9 | 34,4 | 0,15 | -94,6 | -0,41 | |
| Andalucía | 3.972,1 | 44,5 | 1,13 | 44,4 | 1,13 | |
| Aragón | 655,6 | 1,7 | 0,26 | -5,9 | -0,89 | |
| Asturias (Principado de) | 483,6 | 2,3 | 0,47 | -3,5 | -0,73 | |
| Baleares (Illes) | 568,4 | -6,8 | -1,18 | 7,9 | 1,42 | |
| Canarias | 1.088,1 | -4,0 | -0,37 | 13,9 | 1,29 | |
| Cantabria | 277,3 | 0,2 | 0,07 | -6,4 | -2,25 | |
| Castilla y León | 1.172,2 | -4,0 | -0,34 | -5,2 | -0,44 | |
| Castilla-La Mancha | 983,2 | 5,0 | 0,51 | 9,4 | 0,97 | |
| Cataluña | 3.775,1 | -4,3 | -0,11 | -77,8 | -2,02 | |
| Comunitat Valenciana | 2.530,5 | -22,4 | -0,88 | -27,9 | -1,09 | |
| Extremadura | 486,1 | 2,5 | 0,51 | -2,5 | -0,52 | |
| Galicia | 1.297,7 | -9,5 | -0,73 | -33,4 | -2,51 | |
| Madrid (Comunidad de) | 3.415,5 | 19,2 | 0,57 | 5,7 | 0,17 | |
| Murcia (Región de) | 734,3 | 15,4 | 2,14 | 3,8 | 0,53 | |
| Navarra (Comunidad Foral de) | 306,4 | 0,6 | 0,20 | -4,5 | -1,46 | |
| País Vasco | 1.042,4 | -5,6 | -0,54 | -8,4 | -0,80 | |
| Rioja (La) | 156,1 | -2,5 | -1,56 | -4,3 | -2,70 | |
| Ceuta | 33,2 | 1,3 | 3,92 | -1,0 | -2,85 | |
| Melilla | 29,1 | 1,0 | 3,39 | 1,2 | 4,22 | |

* Los datos inferiores a 5.000 están sujetos a fuertes variaciones, debidas al error de muestreo

Resultados por comunidades autónomas

(Conclusión)

| | Trimestre actual | Variación sobre el trimestre anterior | | Variación sobre igual trimestre del año anterior | |
|------------------------------|------------------|---------------------------------------|------------|--|------------|
| | | Diferencia | Porcentaje | Diferencia | Porcentaje |
| 3. Ocupados | | | | | |
| TOTAL | 18.394,2 | -251,8 | -1,35 | -696,6 | -3,65 |
| Andalucía | 2.891,2 | -2,3 | -0,08 | -92,4 | -3,10 |
| Aragón | 556,0 | -11,0 | -1,94 | -19,6 | -3,41 |
| Asturias (Principado de) | 403,5 | -9,2 | -2,24 | -25,1 | -5,86 |
| Baleares (Illes) | 441,0 | -21,8 | -4,71 | -8,7 | -1,93 |
| Canarias | 786,9 | -11,3 | -1,42 | -6,7 | -0,85 |
| Cantabria | 237,1 | -5,0 | -2,06 | -11,3 | -4,56 |
| Castilla y León | 986,3 | -23,4 | -2,32 | -28,3 | -2,79 |
| Castilla-La Mancha | 771,0 | -19,1 | -2,42 | -26,0 | -3,27 |
| Cataluña | 3.098,9 | -37,5 | -1,20 | -131,3 | -4,07 |
| Comunitat Valenciana | 1.947,3 | -29,4 | -1,49 | -119,9 | -5,80 |
| Extremadura | 372,1 | -8,7 | -2,27 | -10,3 | -2,68 |
| Galicia | 1.097,1 | -41,8 | -3,67 | -71,4 | -6,11 |
| Madrid (Comunidad de) | 2.863,1 | -34,7 | -1,20 | -86,9 | -2,94 |
| Murcia (Región de) | 564,1 | 6,8 | 1,21 | -24,8 | -4,22 |
| Navarra (Comunidad Foral de) | 268,7 | -5,0 | -1,81 | -9,9 | -3,56 |
| País Vasco | 928,7 | 3,8 | 0,41 | -13,5 | -1,44 |
| Rioja (La) | 132,4 | -4,6 | -3,34 | -9,7 | -6,81 |
| Ceuta | 25,8 | 1,7 | 6,88 | -3,0 | -10,35 |
| Melilla | 22,9 | 0,9 | 4,27 | 2,1 | 10,32 |

4. Parados

| | | | | | |
|------------------------------|---------|-------|-------|-------|--------|
| TOTAL | 4.612,7 | 286,2 | 6,61 | 602,0 | 15,01 |
| Andalucía | 1.080,9 | 46,9 | 4,53 | 136,8 | 14,49 |
| Aragón | 99,6 | 12,7 | 14,64 | 13,7 | 16,01 |
| Asturias (Principado de) | 80,1 | 11,5 | 16,80 | 21,6 | 36,90 |
| Baleares (Illes) | 127,4 | 15,0 | 13,35 | 16,6 | 15,02 |
| Canarias | 301,2 | 7,3 | 2,50 | 20,6 | 7,34 |
| Cantabria | 40,2 | 5,2 | 14,81 | 4,9 | 14,03 |
| Castilla y León | 185,9 | 19,4 | 11,66 | 23,1 | 14,18 |
| Castilla-La Mancha | 212,2 | 24,1 | 12,83 | 35,4 | 20,04 |
| Cataluña | 676,2 | 33,2 | 5,16 | 53,5 | 8,60 |
| Comunitat Valenciana | 583,1 | 7,1 | 1,23 | 91,9 | 18,72 |
| Extremadura | 114,0 | 11,1 | 10,83 | 7,7 | 7,25 |
| Galicia | 200,6 | 32,2 | 19,15 | 37,9 | 23,33 |
| Madrid (Comunidad de) | 552,4 | 53,9 | 10,82 | 92,5 | 20,12 |
| Murcia (Región de) | 170,1 | 8,6 | 5,33 | 28,7 | 20,28 |
| Navarra (Comunidad Foral de) | 37,8 | 5,6 | 17,26 | 5,4 | 16,60 |
| País Vasco | 113,7 | -9,4 | -7,66 | 5,1 | 4,71 |
| Rioja (La) | 23,8 | 2,1 | 9,68 | 5,3 | 28,92 |
| Ceuta | 7,4 | -0,4 | -5,19 | 2,0 | (:) |
| Melilla | 6,1 | 0,0 | 0,24 | -1,0 | -13,70 |

* Los datos inferiores a 5.000 están sujetos a fuertes variaciones, debidas al error de muestreo

(:) Los porcentajes de variación calculados a partir de cifras pequeñas con elevados errores de muestreo no son significativos

Resultados por comunidades autónomas

5. Ocupados y parados por sexo. Tasas de actividad y paro

(Valores absolutos en miles y tasas en porcentaje)

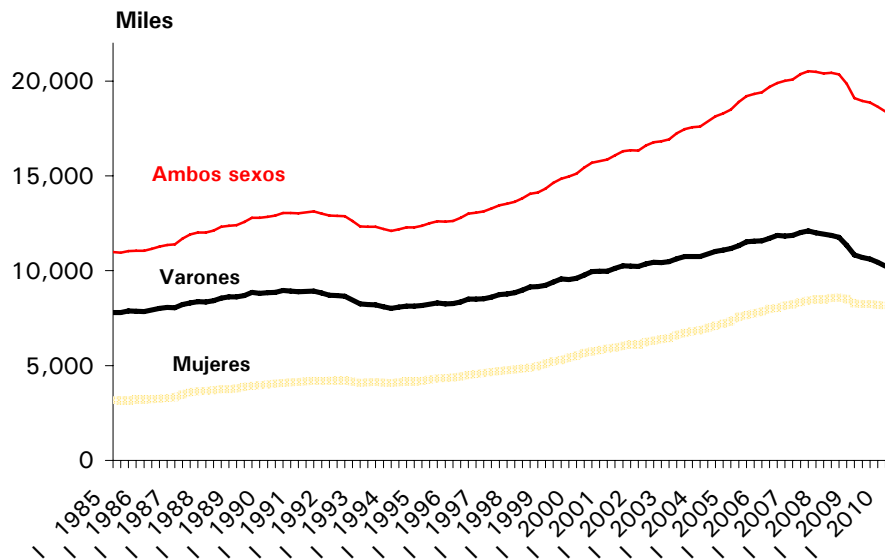
| | Ambos sexos | | | | Varones | | | | Mujeres | | | |
|------------------------------|-------------|---------|----------------|-----------|----------|---------|----------------|-----------|----------|---------|----------------|-----------|
| | Ocupados | Parados | Tasa actividad | Tasa paro | Ocupados | Parados | Tasa actividad | Tasa paro | Ocupadas | Paradas | Tasa actividad | Tasa paro |
| TOTAL | 18.394,2 | 4.612,7 | 59,83 | 20,05 | 10.239,9 | 2.553,7 | 67,95 | 19,96 | 8.154,2 | 2.059,0 | 52,05 | 20,16 |
| Andalucía | 2.891,2 | 1.080,9 | 58,90 | 27,21 | 1.645,9 | 603,2 | 67,82 | 26,82 | 1.245,3 | 477,7 | 50,27 | 27,72 |
| Aragón | 556,0 | 99,6 | 58,97 | 15,20 | 315,5 | 51,5 | 66,62 | 14,04 | 240,5 | 48,1 | 51,45 | 16,67 |
| Asturias | 403,5 | 80,1 | 51,85 | 16,56 | 219,4 | 42,3 | 59,15 | 16,15 | 184,1 | 37,8 | 45,26 | 17,04 |
| Balears (Illes) | 441,0 | 127,4 | 63,71 | 22,41 | 245,2 | 69,8 | 70,76 | 22,16 | 195,8 | 57,6 | 56,69 | 22,73 |
| Canarias | 786,9 | 301,2 | 62,53 | 27,68 | 440,8 | 167,5 | 70,40 | 27,53 | 346,1 | 133,7 | 54,78 | 27,86 |
| Cantabria | 237,1 | 40,2 | 56,02 | 14,49 | 135,7 | 20,2 | 64,87 | 12,95 | 101,4 | 20,0 | 47,67 | 16,47 |
| Castilla y León | 986,3 | 185,9 | 54,46 | 15,86 | 570,4 | 98,4 | 63,06 | 14,72 | 415,9 | 87,5 | 46,11 | 17,38 |
| Castilla-La Mancha | 771,0 | 212,2 | 57,94 | 21,58 | 468,5 | 115,1 | 68,47 | 19,73 | 302,6 | 97,1 | 47,31 | 24,29 |
| Cataluña | 3.098,9 | 676,2 | 62,25 | 17,91 | 1.681,1 | 394,5 | 70,00 | 19,01 | 1.417,8 | 281,7 | 54,84 | 16,58 |
| Comunitat Valenciana | 1.947,3 | 583,1 | 60,66 | 23,04 | 1.079,6 | 333,8 | 68,58 | 23,62 | 867,8 | 249,3 | 52,92 | 22,32 |
| Extremadura | 372,1 | 114,0 | 53,62 | 23,45 | 223,8 | 58,8 | 63,17 | 20,80 | 148,3 | 55,2 | 44,32 | 27,12 |
| Galicia | 1.097,1 | 200,6 | 54,41 | 15,46 | 600,0 | 102,4 | 61,66 | 14,58 | 497,1 | 98,2 | 47,79 | 16,50 |
| Madrid (Comunid.de) | 2.863,1 | 552,4 | 64,96 | 16,17 | 1.516,7 | 296,7 | 71,92 | 16,36 | 1.346,4 | 255,7 | 58,54 | 15,96 |
| Murcia (Región de) | 564,1 | 170,1 | 61,92 | 23,17 | 327,5 | 98,7 | 71,19 | 23,16 | 236,7 | 71,4 | 52,47 | 23,19 |
| Navarra (C. Foral de) | 268,7 | 37,8 | 59,79 | 12,32 | 148,7 | 23,0 | 67,58 | 13,40 | 120,0 | 14,8 | 52,14 | 10,95 |
| País Vasco | 928,7 | 113,7 | 57,14 | 10,91 | 511,9 | 59,1 | 64,77 | 10,36 | 416,8 | 54,6 | 50,00 | 11,58 |
| Rioja (La) | 132,4 | 23,8 | 59,11 | 15,23 | 77,3 | 11,9 | 67,88 | 13,32 | 55,1 | 11,9 | 50,42 | 17,77 |
| Ceuta | 25,8 | 7,4 | 56,62 | 22,42 | 16,7 | 4,4 | 69,93 | 20,78 | 9,0 | 3,1 | 42,46 | 25,29 |
| Melilla | 22,9 | 6,1 | 53,03 | 21,02 | 15,3 | 2,4 | 68,22 | 13,52 | 7,6 | 3,7 | 39,35 | 32,74 |

* Los datos inferiores a 5.000 están sujetos a fuertes variaciones, debidas al error de muestreo

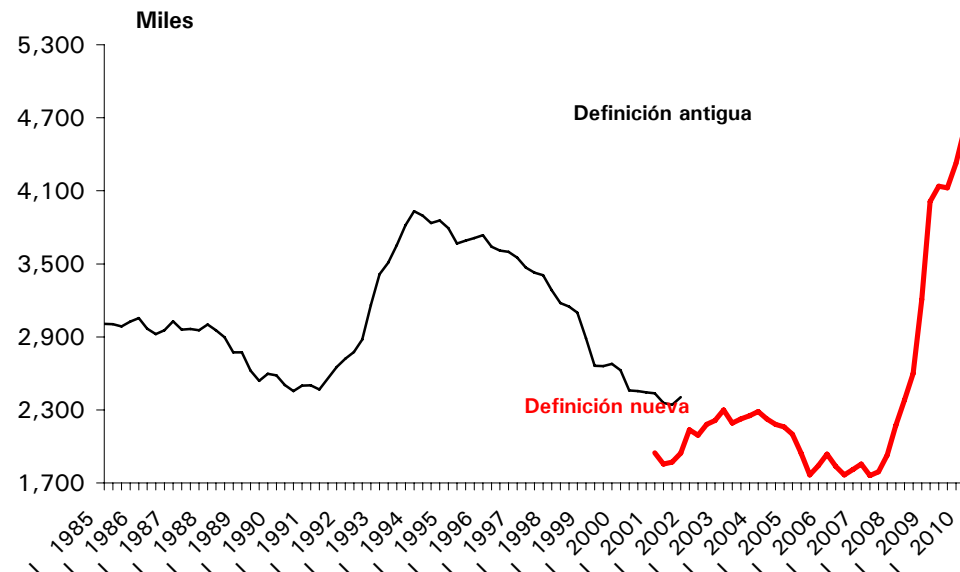
Ocupados y parados por sexo

EPA Primer Trimestre 2010

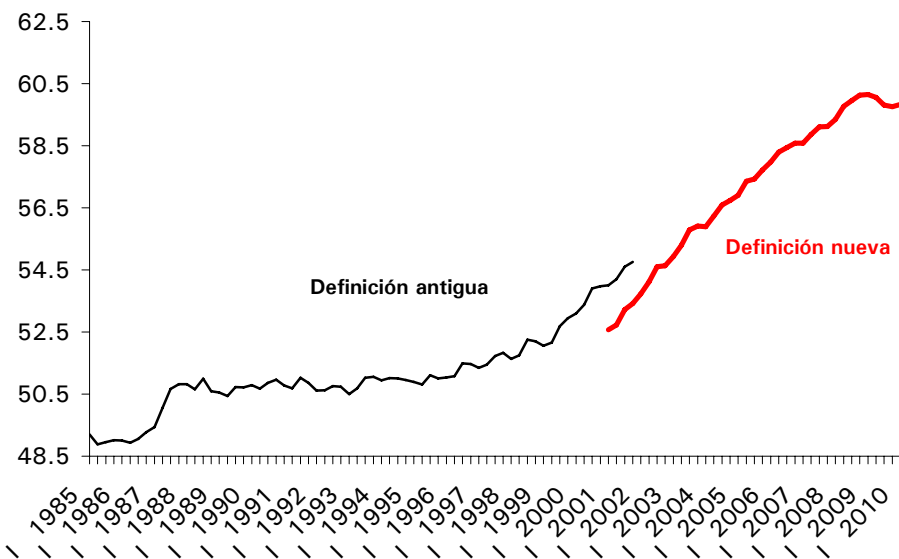
Ocupados



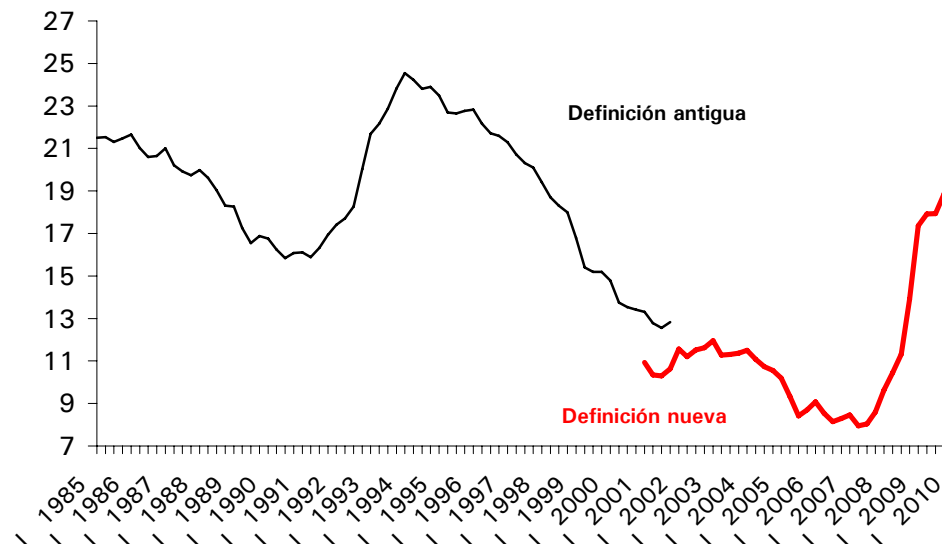
Parados



Tasa de Actividad



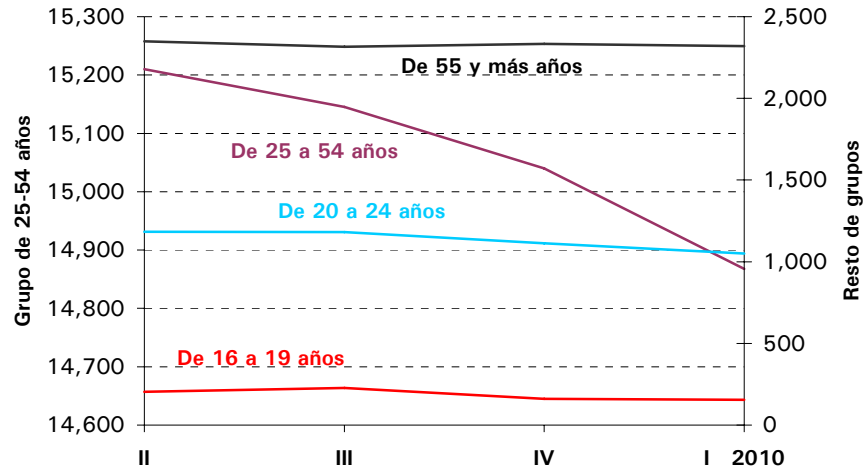
Tasa de paro



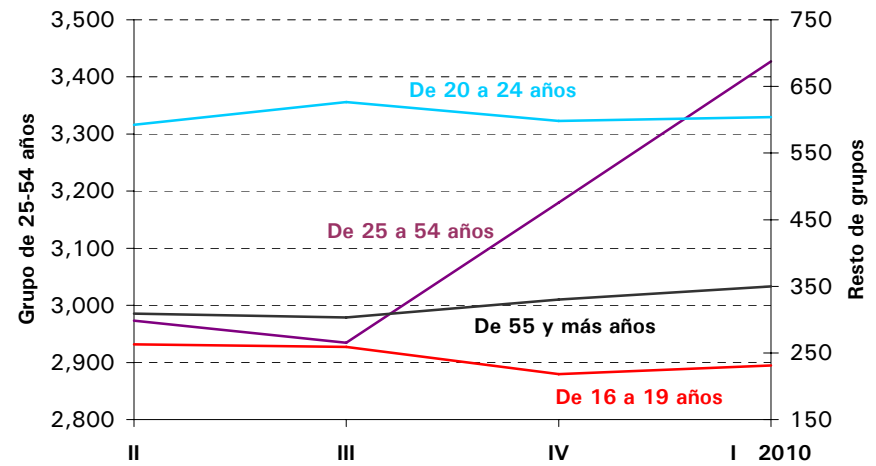
Ocupados y parados por grupos de edad

EPA Primer Trimestre 2010

Ocupados (miles)

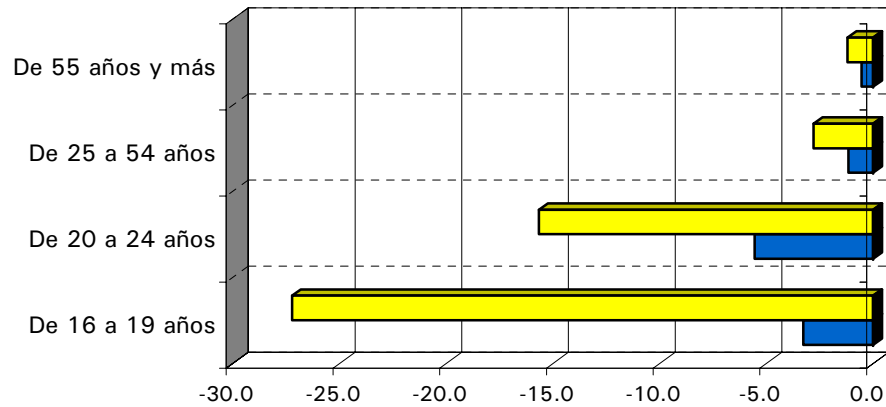


Parados (miles)



Porcentajes de variación del empleo sobre el trimestre anterior y sobre igual trimestre del año anterior

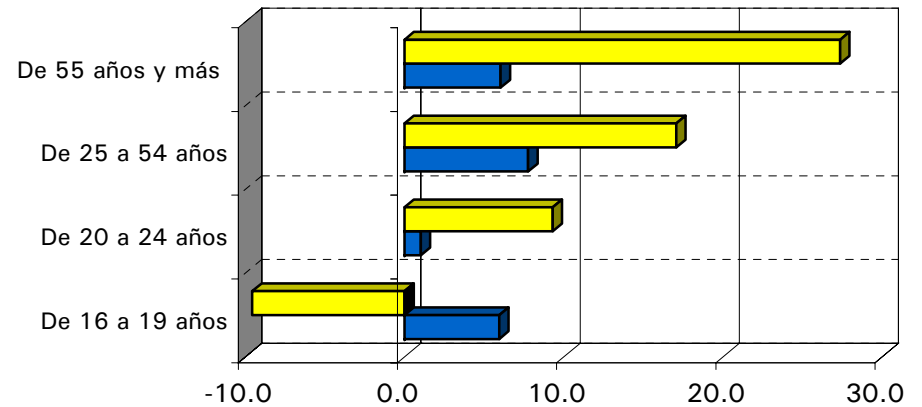
Ocupados



■ Trimestre anterior ■ Año anterior

Porcentajes de variación del paro sobre el trimestre anterior y sobre igual trimestre del año anterior

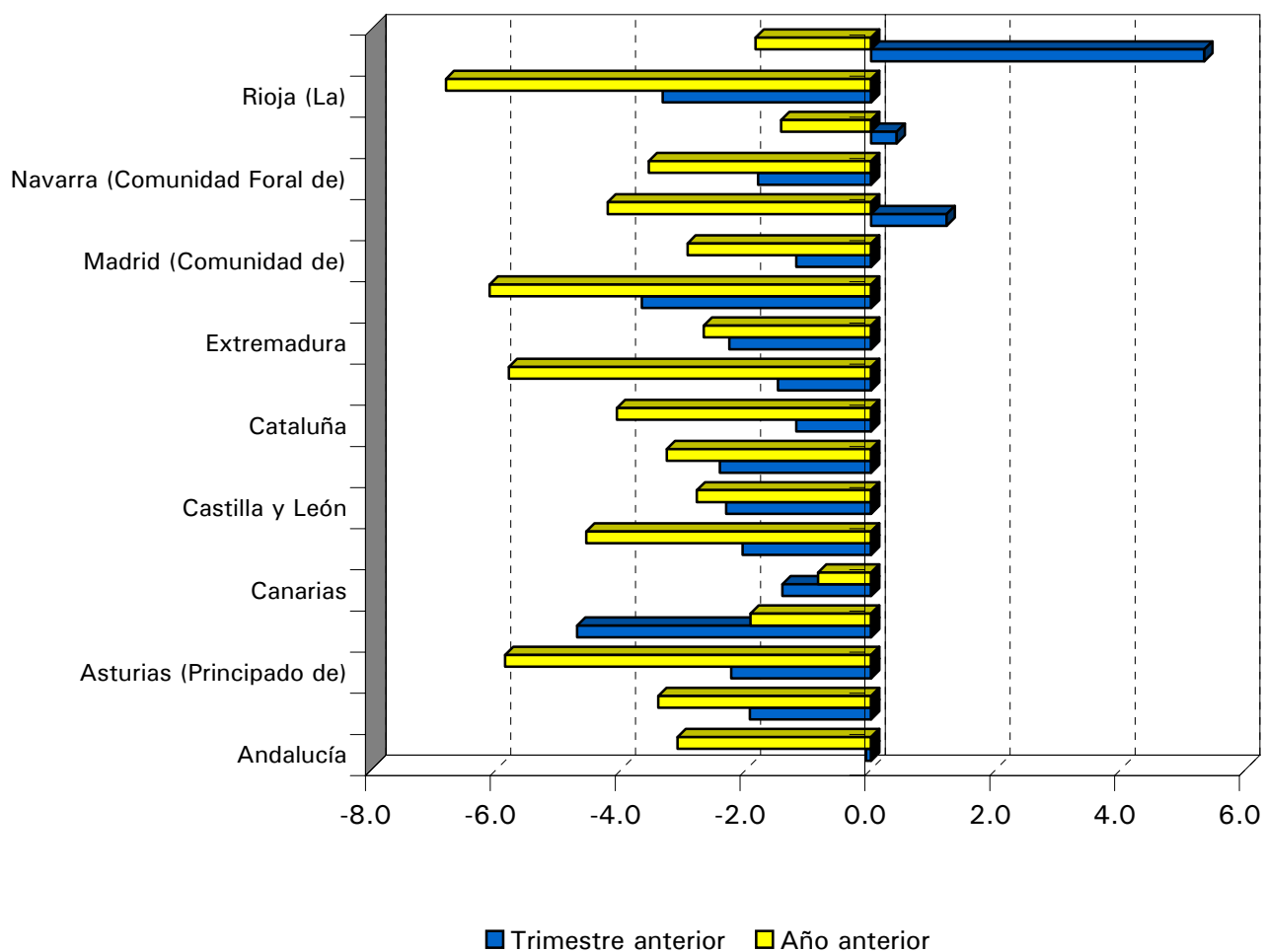
Parados



■ Trimestre anterior ■ Año anterior

Porcentajes de variación del empleo sobre el trimestre anterior y sobre igual trimestre del año anterior

Primer Trimestre 2010



Tasa de Paro (España = 20.05)

